

Entire Connection

Konfigurationsmanager

Version 9.1.3

Oktober 2020

Dieses Dokument gilt für Entire Connection ab Version 9.1.3.

Hierin enthaltene Beschreibungen unterliegen Änderungen und Ergänzungen, die in nachfolgenden Release Notes oder Neuauflagen bekanntgegeben werden.

Copyright © 1984-2020 Software AG, Darmstadt, Deutschland und/oder Software AG USA, Inc., Reston, VA, USA, und/oder ihre Tochtergesellschaften und/oder ihre Lizenzgeber.

Der Name Software AG und die Namen der Software AG Produkte sind Marken der Software AG und/oder Software AG USA Inc., einer ihrer Tochtergesellschaften oder ihrer Lizenzgeber. Namen anderer Gesellschaften oder Produkte können Marken ihrer jeweiligen Schutzrechtsinhaber sein.

Nähere Informationen zu den Patenten und Marken der Software AG und ihrer Tochtergesellschaften befinden sich unter <http://documentation.softwareag.com/legal/>.

Diese Software kann Teile von Software-Produkten Dritter enthalten. Urheberrechtshinweise, Lizenzbestimmungen sowie zusätzliche Rechte und Einschränkungen dieser Drittprodukte können dem Abschnitt "License Texts, Copyright Notices and Disclaimers of Third Party Products" entnommen werden. Diese Dokumente enthalten den von den betreffenden Lizenzgebern oder den Lizenzen wörtlich vorgegebenen Wortlaut und werden daher in der jeweiligen Ursprungssprache wiedergegeben. Für einzelne, spezifische Lizenzbeschränkungen von Drittprodukten siehe PART E der Legal Notices, abrufbar unter dem Abschnitt "License Terms and Conditions for Use of Software AG Products / Copyrights and Trademark Notices of Software AG Products". Diese Dokumente sind Teil der Produktdokumentation, die unter <http://softwareag.com/licenses> oder im Verzeichnis der lizenzierten Produkte zu finden ist.

Die Nutzung dieser Software unterliegt den Lizenzbedingungen der Software AG. Diese Bedingungen sind Bestandteil der Produktdokumentation und befinden sich unter <http://softwareag.com/licenses> und/oder im Wurzelverzeichnis des lizenzierten Produkts.

Dokument-ID: PCC-CONFIG-913-20210414DE

Inhaltsverzeichnis

Vorwort	v
1 Über diese Dokumentation	1
Dokumentationskonventionen	2
Online-Informationen und Support	2
Datenschutz	4
2 Grundlagen der Benutzung	5
Konfigurationsmanager aufrufen	6
Bestandteile des Anwendungsfensters	7
Navigation	11
Hilfefunktion	12
Info-Dialog	13
Konfigurationsmanager beenden	13
Parameter für den Programmaufruf	14
3 Objekte verwalten	15
Befehl eingeben	16
Objekt erstellen	17
Objekteigenschaften anzeigen/ändern	18
Objekt duplizieren	19
Objekt löschen	19
Objekt umbenennen	19
Privates Objekt in ein allgemein verfügbares Objekt umwandeln	20
4 Über die Objekttypen	21
Systemvoreinstellungen	22
Benutzer	23
Benutzergruppen	24
Menüs	25
Tasks	26
Host-Sessions	27
Farbschemata	28
Tastenschemata	30
BS2000-P-Tastenschemata	31
Host-Drucker-Sessions	32
Übersetzungstabellen	33
Physische Tastaturtabellen	35
Terminal-Funktionscodetabellen	36
5 Share-Datei	37
Was ist die Share-Datei?	38
Share-Datei öffnen	38
Share-Datei reorganisieren	39
Bestehende Benutzerprofile übernehmen	40
Share-Datei-Upgrade	41

Vorwort

Die folgenden Themen betreffen den Konfigurationsmanager von Entire Connection.

Grundlagen der Benutzung

Objekte verwalten

Über die Objekttypen

Share-Datei

Ausführliche Informationen über die objektabhängigen Dialogfelder finden Sie in der *Übersicht der Objekteigenschaften*.

1 Über diese Dokumentation

▪ Dokumentationskonventionen	2
▪ Online-Informationen und Support	2
▪ Datenschutz	4

Dokumentationskonventionen

Konvention	Beschreibung
Fettschrift	>Kennzeichnet Elemente auf einem Bildschirm.
Nichtproportionale Schrift	Kennzeichnet Namen und Orte von Diensten im Format <i>Ordner.Unterordner.Dienst</i> , Programmierschnittstellen (APIs), Namen von Klassen, Methoden und Properties in Java.
<i>Kursivschrift</i>	Kennzeichnet: Variablen, für die Sie situations- oder umgebungsspezifische Werte angeben müssen. Neue Begriffe, wenn sie erstmals im Text auftreten. Verweise auf andere Dokumentationsquellen.
Nichtproportionale Schrift	Kennzeichnet: Text, den Sie eingeben müssen. Meldungen, die vom System angezeigt werden. Programmcode.
{ }	Zeigt eine Reihe von Auswahlmöglichkeiten an, von denen Sie eine auswählen müssen. Geben Sie nur die innerhalb der geschweiften Klammern vorhandenen Informationen ein. Geben Sie nicht die Klammersymbole { } ein.
	Trennt zwei sich gegenseitig ausschließende Auswahlmöglichkeiten in einer Syntaxzeile voneinander ab. Geben Sie eine der Auswahlmöglichkeiten ein. Geben Sie nicht das Symbol ein.
[]	Zeigt eine oder mehrere Optionen an. Geben Sie nur die innerhalb der eckigen Klammern vorhandenen Informationen ein. Geben Sie nicht die Klammersymbole [] ein.
...	Zeigt an, dass Sie mehrere Auswahlmöglichkeiten desselben Typs eingeben können. Geben Sie nur die Informationen ein. Geben Sie nicht die drei Auslassungspunkte (...) ein.

Online-Informationen und Support

Dokumentationswebsite der Software AG

Sie finden die Dokumentation zu den Produkten der Software AG auf der Dokumentationswebsite der Software AG unter <https://documentation.softwareag.com>.

Empower, die Produktsupportwebsite der Software AG

Falls Sie noch kein Benutzerkonto für Empower haben, können Sie eine E-Mail an empower@softwareag.com senden. Geben Sie darin Ihren Namen, den Namen Ihrer Firma und deren E-Mail-Adresse an und beantragen Sie die Einrichtung eines Benutzerkontos.

Wenn Sie ein Benutzerkonto erhalten haben, können Sie den eService-Bereich von Empower unter <https://empower.softwareag.com/> aufrufen und dort Support-Fälle online öffnen.

Informationen zu Software AG-Produkten finden Sie auf der Empower-Produktsupportwebsite unter <https://empower.softwareag.com>.

Unter **Products & Documentation** können Sie Anträge bezüglich Produktmerkmalen und Produktverbesserungen einreichen, Informationen über die Verfügbarkeit von Produkten abrufen und Produkte herunterladen.

Im **Knowledge Center** finden Sie Informationen zu Programmkorrekturen (Fixes) und frühzeitige Warnungen, technische Abhandlungen (Papers) und Artikel aus der Wissensdatenbank.

Wenn Sie noch Fragen haben und telefonisch mit uns Kontakt aufnehmen möchten, können Sie im Kontaktverzeichnis des Globalen Supports unter https://empower.softwareag.com/public_directory.aspx eine der dort für Ihr Land angegebenen örtlichen oder gebührenfreien Telefonnummern auswählen.

Software AG TECHcommunity

Auf der Website der Software AG TECHcommunity unter <http://techcommunity.softwareag.com> finden Sie Dokumentationen und andere technische Informationen.

- Sie können auf Produktdokumentationen zugreifen, wenn Sie die erforderlichen Authentifizierungsdaten für die TECHcommunity haben. Andernfalls müssen Sie sich registrieren und "Documentation" als Interessengebiet angeben.
- Sie erhalten Zugang zu Artikeln, Code-Beispielen, Demos und Lernprogrammen.
- Sie können an von Software AG-Experten moderierten Online-Diskussionsforen teilnehmen, um Fragen zu stellen, über bewährte Methoden und Prozesse (Best Practices) zu diskutieren und zu erfahren, wie andere Kunden die Technologien der Software AG nutzen.
- Sie können Links auf externe Websites benutzen, die sich mit offenen Standards und Web-Technologien befassen.

Datenschutz

Die Produkte der Software AG stellen Funktionen zur Verarbeitung von personenbezogenen Daten gemäß der Datenschutz-Grundverordnung (DSGVO) der Europäischen Union zur Verfügung. Gegebenenfalls sind in der betreffenden Systemverwaltungsdokumentation entsprechende Schritte dokumentiert.

2 Grundlagen der Benutzung

- Konfigurationsmanager aufrufen 6
- Bestandteile des Anwendungsfensters 7
- Navigation 11
- Hilfefunktion 12
- Info-Dialog 13
- Konfigurationsmanager beenden 13
- Parameter für den Programmaufruf 14

Dieser Abschnitt erklärt, wie Sie mit dem Konfigurationsmanager von Entire Connection arbeiten.

Konfigurationsmanager aufrufen

Wenn Sie bei der Installation keine andere Angabe machen, erscheint nach der Installation automatisch ein Ordner für Entire Connection im **Alle Programme**-Ordner des Startmenüs. Dieser Ordner enthält Verknüpfungen für alle Komponenten von Entire Connection, einschließlich Konfigurationsmanager.

➤ Konfigurationsmanager starten

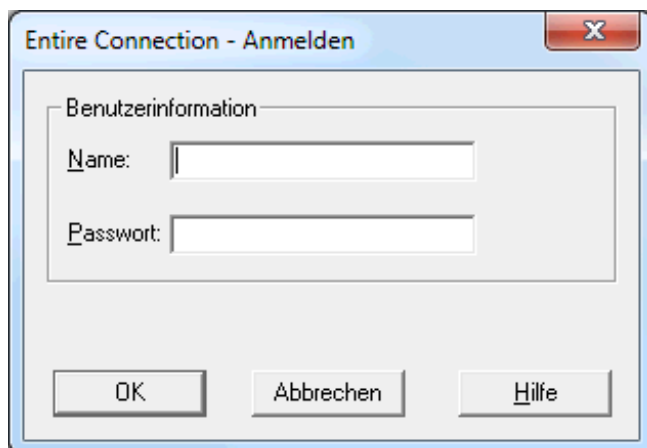
- 1 Wählen Sie im Startmenü **Alle Programme > Software AG Entire Connection n.n.n > Konfigurationsmanager**.

Es wird vorausgesetzt, dass Sie sich als Administrator anmelden. Aus diesem Grund werden die folgenden Standardeinstellungen benutzt:

- "SYSTEM" als Standardname.
- "PASSWORD" als Standardpasswort.

Wenn Sie ein Administrator sind, sollten Sie den **Benutzer** SYSTEM umbenennen, ein anderes Passwort definieren und eine **Verknüpfung** auf Ihrem Desktop erstellen.

Wenn Benutzerinformationen erforderlich sind, erscheint das Dialogfeld **Entire Connection - Anmelden** und Sie müssen wie nachfolgend beschrieben vorgehen.

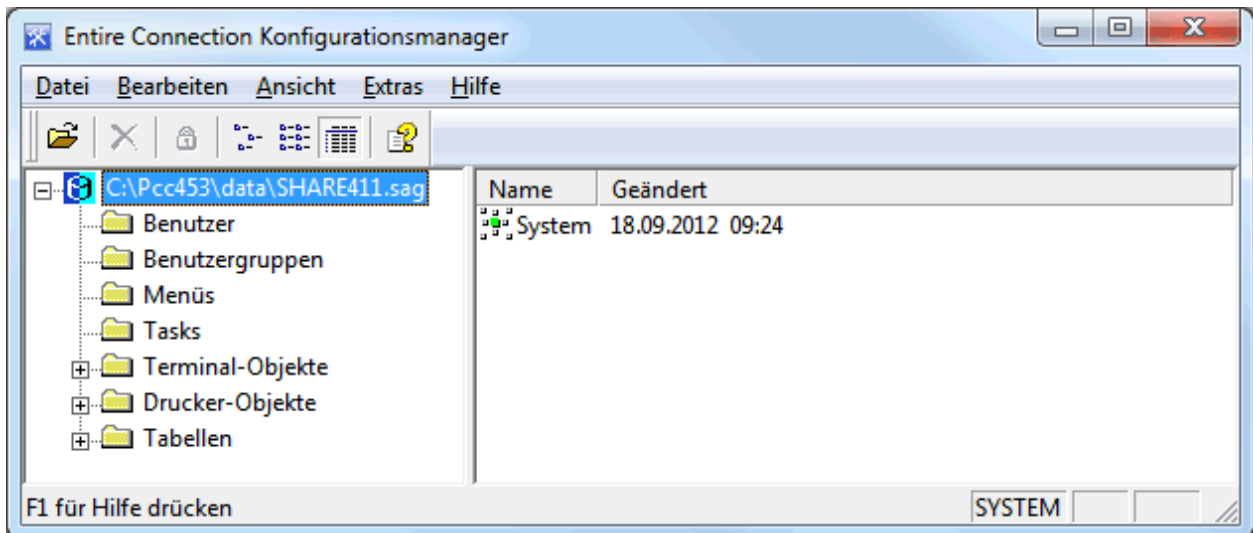


- 2 Geben Sie Ihren Namen ein.
- 3 Geben Sie Ihr Passwort ein (falls erforderlich).
- 4 Wählen Sie die Befehlsschaltfläche **OK**.

Der Konfigurationsmanager wird nun mit den Rechten gestartet, die für Sie definiert wurden.

Bestandteile des Anwendungsfensters

Wenn Sie den Konfigurationsmanager aufrufen, wird die **Share-Datei** automatisch geladen.



Der Name, mit dem Sie zur Zeit angemeldet sind, wird in der Statusleiste angezeigt.

Das Anwendungsfenster enthält zwei Fensterbereiche. Um die Größe eines Fensterbereichs zu verändern, bewegen Sie den Mauszeiger über den Rand, der die beiden Fensterbereiche trennt. Der Mauszeiger verändert sein Aussehen und zeigt zwei Pfeile, die in entgegengesetzte Richtungen zeigen. Ziehen Sie jetzt den Rand mit der Maus bis einer der beiden Fensterbereiche die gewünschte Größe hat. Wenn Sie mit der Tastatur arbeiten, drücken Sie STRG+ALT+S und dann die Pfeiltaste NACH-RECHTS oder NACH-LINKS, um die Größe zu verändern.

Nachstehend werden die folgenden Themen behandelt:

- Menüleiste
- Symbolleiste
- Statusleiste
- Share-Datei und Objekttypen

- [Definierte Objekte](#)



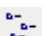
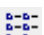


Menüleiste

Die folgenden Menüs stehen zur Verfügung:

Datei	Mit den Befehlen in diesem Menü können Sie eine andere Share-Datei öffnen oder den Konfigurationsmanager beenden .
Bearbeiten	Mit den Befehlen in diesem Menü können Sie die Objekte im rechten Fensterbereich des Anwendungsfensters verwalten .
Ansicht	Mit den Befehlen in diesem Menü können Sie die Anzeige der Symbol- und Statusleiste ein- und ausschalten. Außerdem können Sie festlegen, wie die Objekte im rechten Fensterbereich des Anwendungsfensters dargestellt werden und ob private Objekte angezeigt werden.
Extras	Mit den Befehlen in diesem Menü können Sie die Share-Datei reorganisieren , einen Upgrade der Share-Datei durchführen, oder Informationen aus einer älteren Share-Datei in die zur Zeit aktive Share-Datei übernehmen .
Hilfe	Wenn Sie aus diesem Menü den Befehl Online-Dokumentation wählen, wird die Dokumentation für Entire Connection angezeigt. Wenn Sie den Befehl Info wählen, werden Informationen über Entire Connection angezeigt. Wenn Sie den Befehl Software AG im Web wählen, können Sie die Web-Seiten der Software AG nach den neuesten Informationen über Produkte oder Ereignisse durchsuchen.

Symbolleiste

Sie können die wichtigsten Funktionen des Konfigurationsmanagers mit Hilfe der Symbolleiste aufrufen. Die Schaltflächen in der Symbolleiste repräsentieren die folgenden Menübefehle:

-  [Share-Datei öffnen](#) (Menü **Datei**)
-  [Löschen](#) (Menü **Bearbeiten**)
-  [Private Objekte](#) (Menü **Ansicht**)
-  [Kleine Symbole](#) (Menü **Ansicht**)
-  [Liste](#) (Menü **Ansicht**)
-  [Details](#) (Menü **Ansicht**)
-  [Online-Dokumentation](#) (Menü **Hilfe**)

› Anzeige der Symbolleiste ein- und ausschalten

- Wählen Sie aus dem Menü **Ansicht** den Befehl **Symbolleiste**.

Wenn die Symbolleiste im Anwendungsfenster angezeigt wird, erscheint ein Häkchen neben diesem Menübefehl.

Statusleiste

In der Statusleiste werden Systemmeldungen angezeigt und Hilfetexte zu den jeweils markierten Menübefehlen und Schaltflächen in der Symbolleiste.

› Anzeige der Statusleiste ein- und ausschalten

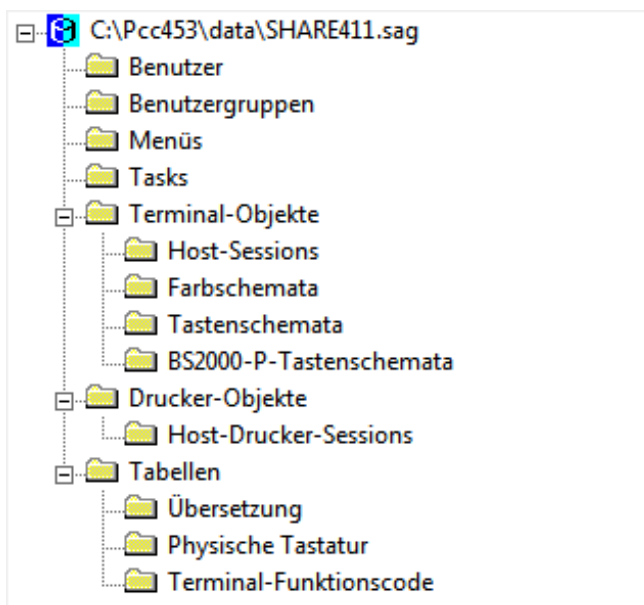
- Wählen Sie aus dem Menü **Ansicht** den Befehl **Statusleiste**.

Wenn die Statusleiste im Anwendungsfenster angezeigt wird, erscheint ein Häkchen neben diesem Menübefehl.

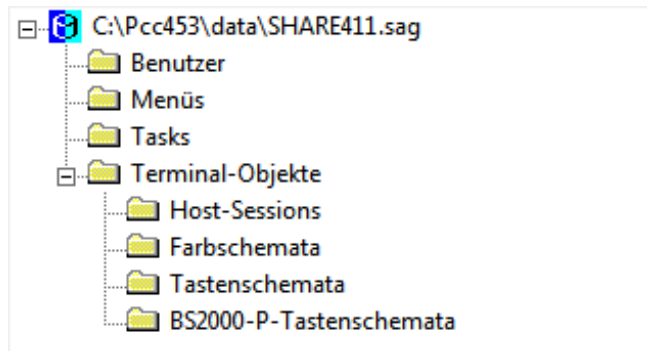
Share-Datei und Objekttypen

Der linke Fensterbereich des Anwendungsfensters enthält eine Baumstruktur. Sie enthält den Pfad zur aktiven Share-Datei und alle verfügbaren Objekttypen.

Der Administrator kann alle Objekttypen sehen:



Der allgemeine Benutzer kann nur die folgenden Objekttypen sehen:

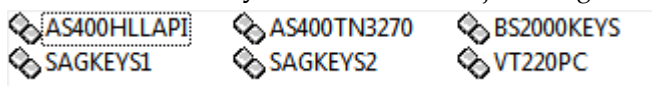


Definierte Objekte

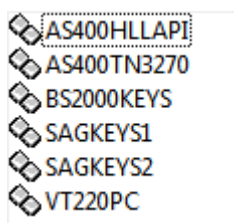
Der rechte Fensterbereich des Anwendungsfensters zeigt die Objekte, die zur Zeit für den markierten Objekttyp definiert sind.

Mit den folgenden Befehlen aus dem Menü **Ansicht** legen Sie fest, wie die Objekte im rechten Fensterbereich dargestellt werden. Diese Befehle stehen Ihnen auch in der Symbolleiste oder im Kontextmenü **Ansicht** zur Verfügung. Das Kontextmenü erscheint, wenn Sie im rechten Fensterbereich des Anwendungsfensters mit der *rechten* Maustaste klicken.

Der Befehl **Kleine Symbole** stellt die Objekte folgendermaßen dar:



Der Befehl **Liste** stellt die Objekte folgendermaßen dar:



Der Befehl **Details** (Standardeinstellung) stellt die Objekte folgendermaßen dar:

Name	Besitzer	Geändert
AS400HLLAPI	Freigegeben	26.06.2012 15:27
AS400TN3270	Freigegeben	26.06.2012 15:27
BS2000KEYS	Freigegeben	26.06.2012 15:27
SAGKEYS1	Freigegeben	26.06.2012 15:27
SAGKEYS2	Freigegeben	26.06.2012 15:27
VT220PC	Freigegeben	26.06.2012 15:27

Die Spaltenüberschriften sind vom angezeigten Objekttyp abhängig.

Sie können die Breite jeder Spalte verändern. Hierzu bewegen Sie den Mauszeiger zu der Trennlinie zwischen zwei Überschriften. Der Mauszeiger zeigt nun zwei Pfeile, die in entgegengesetzte Richtungen deuten. Mit der Maus können Sie die Spalte nun bis zur gewünschten Breite ziehen.



Der Befehl **Private Objekte** steht nur dem Administrator zur Verfügung. Er zeigt zusätzlich die privaten Objekte anderer Benutzer an. Wenn die Objekte in der Detail-Ansicht angezeigt werden, wird der Name des jeweiligen Besitzers angezeigt. Mit dem Befehl **Freigeben** kann der Administrator ein privates Objekt in ein allgemein verfügbares Objekt umwandeln. Dieser Befehl gilt nur für folgende Objekttypen:

- Menüs
- Tasks
- Host-Sessions
- Farbschemata
- Tastenschemata

Navigation

Sie können die Baumstruktur im linken Fensterbereich ein- und ausblenden, indem Sie das Plus- oder Minuszeichen vor dem Namen der Share-Datei oder eines Ordners anklicken. Wenn Sie mit der Tastatur arbeiten, markieren Sie den Namen und drücken dann die Pfeiltaste `NACH-RECHTS` oder `NACH-LINKS`. Alternative: Sie können den Namen der Share-Datei oder eines Ordners, vor dem ein Plus- oder Minuszeichen steht, doppelt anklicken, um die Baumstruktur ein- und auszu-blenden.

➤ Alle Objekttypen anzeigen (wenn nur die Share-Datei zu sehen ist)

- Klicken Sie den Namen der Share-Datei doppelt an.

Oder:

Klicken Sie das Pluszeichen vor dem Namen der Share-Datei an.

Oder:

Markieren Sie den Namen der Share-Datei und drücken Sie die Pfeiltaste `NACH-RECHTS`.

Einige der Objekttypen sind in Ordnern enthalten (dies ist durch ein Plus- oder Minuszeichen vor dem Ordernamen gekennzeichnet). In diesem Fall müssen Sie das Pluszeichen anklicken oder den Ordernamen doppelt anklicken oder den Ordernamen markieren und anschließend die Pfeiltaste `NACH-RECHTS` drücken, um die darin enthaltenen Objekttypen anzuzeigen.

➤ Alle für einen bestimmten Objekttyp definierten Objekte anzeigen

- Markieren Sie den gewünschten Objekttyp im linken Fensterbereich.

Alle Objekte, die zu diesem Objekttyp gehören, werden nun im rechten Fensterbereich angezeigt.

Ausnahme:

Um die Systemvoreinstellungen (**System**) im rechten Fensterbereich anzuzeigen, müssen Sie den Namen der Share-Datei markieren.

➤ **Die Objekteigenschaften anzeigen/ändern**

- Klicken Sie das gewünschte Objekt im rechten Fensterbereich doppelt an.

Oder:

Markieren Sie das Objekt und drücken Sie EINGABE.

Ein objektabhängiges Dialogfeld erscheint. Ausführliche Informationen über die objektabhängigen Dialogfelder finden Sie in der *Übersicht der Objekteigenschaften*.

Für eine Tabelle kann kein Dialogfeld angezeigt werden.

Hilfefunktion

Die gesamte Dokumentation zu Entire Connection steht als HTML-Hilfe zur Verfügung.

➤ **Dokumentation aufrufen**

- Wählen Sie aus dem Menü **Hilfe** den Befehl **Online-Dokumentation**.

Oder:

Wählen Sie die folgende Schaltfläche in der Symbolleiste:



➤ **Kontextbezogene Hilfe aufrufen**

- Wählen Sie in einem Dialogfeld die Befehlsschaltfläche **Hilfe**.

Oder:

Drücken Sie F1.

Info-Dialog

Informationen über den Konfigurationsmanager werden im Info-Dialog auf den folgenden Seiten angezeigt:

- **Info**
Zeigt Informationen über Entire Connection (z.B. Versionsnummer und Copyright).
- **Version**
Zeigt Informationen über die Module von Entire Connection. Diese Informationen können für Ihren Technischen Support hilfreich sein. Mit der Befehlsschaltfläche **Speichern** können Sie die angezeigten Informationen in der Datei *P-level.log* speichern. Diese Datei wird im Log-/Trace-Verzeichnis erstellt. Mit der Befehlsschaltfläche **Kopieren** können Sie die angezeigten Informationen in die Zwischenablage kopieren.
- **Share-Datei**
Zeigt Informationen über die Share-Datei von Entire Connection (z.B. Lizenznummer und Installationsdatum).

➤ Info-Dialog aufrufen

- Wählen Sie aus dem Menü **Hilfe** den Befehl **Info über Entire Connection Konfigurationsmanager**.

Konfigurationsmanager beenden

Wenn Sie den Konfigurationsmanager beenden, werden die Einstellungen im Menü **Ansicht** sowie Position und Größe des Anwendungsfensters in der Windows-Registrierung gespeichert. Wenn Sie den Konfigurationsmanager später wieder aufrufen, wird das Anwendungsfenster wieder so hergestellt, wie es beim letzten Benutzen aussah.

➤ Konfigurationsmanager beenden

- Wählen Sie aus dem Menü **Datei** den Befehl **Beenden**.

Oder:

Wählen Sie aus dem Systemmenü den Befehl **Schließen**.

Oder:

Klicken Sie die entsprechende Standardschaltfläche in der Titelleiste an.

Parameter für den Programmaufruf

Der Konfigurationsmanager wird durch den Aufruf von *Pccadmin.exe* gestartet.

Wenn Sie eine Verknüpfung für *Pccadmin.exe* erstellen, können Sie deren Eigenschaften ändern und die Parameter (d.h. Benutzername und Passwort) definieren, mit denen der Konfigurationsmanager gestartet werden soll.



Anmerkung: Diese Beschreibung gilt nur für Verknüpfungen auf Ihrem Desktop (sie gilt nicht für eine Verknüpfung im Startmenü oder einer Kopie davon).

Die Syntax für den Aufruf des Konfigurationsmanagers ist die folgende:

```
[laufwerk:\pfad\]Pccadmin.exe benutzername password
```

Benutzername and Passwort sind optionale Parameter.

3

Objekte verwalten

- Befehl eingeben 16
- Objekt erstellen 17
- Objekteigenschaften anzeigen/ändern 18
- Objekt duplizieren 19
- Objekt löschen 19
- Objekt umbenennen 19
- Privates Objekt in ein allgemein verfügbares Objekt umwandeln 20

Dieser Abschnitt enthält allgemeine Informationen, die für alle Objekttypen gelten.

Wenn Sie ein Objekt erstellen, ändern oder duplizieren, erscheint ein objektabhängiges Dialogfeld. Ausführliche Informationen über diese Dialogfelder finden Sie in der *Übersicht der Objekteigenschaften*.



Anmerkung: Nicht alle Profiländerungen, die im Konfigurationsmanager gemacht werden, werden sofort aktiv. In verschiedenen Fällen werden diese Änderungen erst beim nächsten Start des Konfigurationsmanagers oder der Terminal-Anwendung von Entire Connection oder beim nächsten Öffnen der Session aktiv. Änderungen bei Benutzer- oder Gruppenprofilen werden erst beim nächsten Start des Konfigurationsmanagers *und* der Terminal-Anwendung aktiv. Änderungen bei den Session-Profilen, die die physikalische Verbindung betreffen (z.B. Terminalmodell oder Host-Adresse), werden erst beim nächsten Öffnen der Session aktiv.

Befehl eingeben

Im Menü **Bearbeiten** werden immer die Befehle angezeigt, die für den Objekttyp gelten, der zur Zeit im linken Fensterbereich markiert ist.



Anmerkung: Es ist möglich, dass ein Benutzer nicht alle unten beschriebenen Befehle benutzen kann. Dies ist von den Rechten abhängig, die für diesen Benutzer definiert wurden. Ein allgemeiner Benutzer kann in der Regel nur allgemein verfügbare Objekte duplizieren und alle Befehle (außer **Freigeben**) mit den eigenen privaten Objekten benutzen. Ein Administrator kann immer alle Befehle mit den allgemein verfügbaren Objekten benutzen. Private Objekte können von einem Administrator nicht verändert werden. Sie können von einem Administrator nur in allgemein verfügbare Objekte umgewandelt werden.

Als Alternative zum Menü **Bearbeiten** stehen Kontextmenüs zur Verfügung. Sie rufen ein Kontextmenü auf, indem Sie im rechten Fensterbereich mit der *rechten* Maustaste klicken oder UMSCHALT+F10 drücken.

In Abhängigkeit von der Zeigerposition gilt Folgendes beim Klicken mit der rechten Maustaste:

- Wenn sich der Mauszeiger über einem Objektnamen befindet, wird das Objekt markiert und die für dieses Objekt gültigen Befehle (z.B. **Ändern** oder **Duplizieren**) werden in einem Kontextmenü angezeigt.
- Wenn sich der Mauszeiger *nicht* über dem Objektnamen befindet, können Sie ein neues Objekt erstellen. In diesem Fall enthält das Kontextmenü den Befehl **Neu**. Außerdem stehen dann auch die Befehle aus dem Menü **Ansicht**, mit denen Sie das Aussehen der Objektliste ändern können, zur Verfügung.

Folgendes gilt, wenn Sie UMSCHALT+F10 drücken:

- Wenn ein Objekt markiert war, werden die für dieses Objekt gültigen Befehle (z.B. **Ändern** oder **Duplizieren**) in einem Kontextmenü angezeigt.
- Wenn kein Objekt markiert war, können Sie ein neues Objekt erstellen. In diesem Fall enthält das Kontextmenü den Befehl **Neu**. Außerdem stehen dann auch die Befehle aus dem Menü **Ansicht**, mit denen Sie das Aussehen der Objektliste ändern können, zur Verfügung.

Die folgenden Anleitungen gelten für bestehende Objekte und somit für die Befehle **Ändern**, **Duplizieren**, **Löschen**, **Umbenennen** und **Freigeben**. Das Erstellen eines neuen Objekts ist etwas anders. Daher wird der Befehl **Neu** nachfolgend in einem separaten Abschnitt beschrieben.

➤ **Bestehende Objekte mit Hilfe des Menüs Bearbeiten verwalten**

- 1 Markieren Sie den gewünschten Objekttyp im linken Fensterbereich.
- 2 Markieren Sie das gewünschte Objekt im rechten Fensterbereich.
- 3 Wählen Sie den gewünschten Befehl aus dem Menü **Bearbeiten**.

➤ **Bestehende Objekte mit Hilfe eines Kontextmenüs verwalten**

- 1 Markieren Sie den gewünschten Objekttyp im linken Fensterbereich.
- 2 Stellen Sie den Mauszeiger im rechten Fensterbereich auf den Namen des gewünschten Objekts.

Oder:

Markieren Sie das Objekt, wenn Sie mit der Tastatur arbeiten.

- 3 Klicken Sie mit der rechten Maustaste.

Oder:

Drücken Sie UMSCHALT+F10.

- 4 Wählen Sie den gewünschten Befehl aus dem Kontextmenü.

Objekt erstellen

Mit dem Befehl **Neu** erstellen Sie ein neues Objekt. In einem Dialogfeld müssen Sie dann alle erforderlichen Eigenschaften für das neue Objekt eingeben. In diesem Dialogfeld müssen Sie auch einen Objektnamen eingeben. Dies muss ein eindeutiger Name sein, der nicht schon für ein anderes Objekt desselben Typs vergeben wurde. Bei allen Objektnamen, außer Benutzerkennzeichen, wird zwischen Groß- und Kleinschreibung unterschieden.

Diese Beschreibung gilt für alle Objekte, außer den folgenden:

- Die Systemvoreinstellungen können nur angezeigt/geändert werden.
- Tabellen können nur importiert werden. Daher steht statt des Befehls **Neu** der Befehl **Tabelle importieren** zur Verfügung.

➤ **Ein neues Objekt mit Hilfe des Menüs Bearbeiten erstellen**

- 1 Markieren Sie den gewünschten Objekttyp im linken Fensterbereich.
- 2 Wählen Sie aus dem Menü **Bearbeiten** den Befehl **Neu**.

➤ **Ein neues Objekt mit Hilfe eines Kontextmenüs erstellen**

- 1 Markieren Sie den gewünschten Objekttyp im linken Fensterbereich.
- 2 Stellen Sie den Mauszeiger im rechten Fensterbereich in eine beliebige Spalte außer der Namensspalte.

Oder:

Stellen Sie den Mauszeiger unter die Liste der existierenden Objekte.

Oder:

Wenn Sie mit der Tastatur arbeiten, darf kein Objekt markiert sein.

- 3 Klicken Sie mit der rechten Maustaste.

Oder:

Drücken Sie UMSCHALT+F10.

- 4 Wählen Sie den Befehl **Neu** aus dem Kontextmenü.

Objekteigenschaften anzeigen/ändern

Mit dem Befehl **Ändern** rufen Sie ein Dialogfeld für das markierte Objekt auf. In diesem Dialogfeld können Sie die Objekteigenschaften überprüfen oder ändern.

Alternative: Sie können das Objekt auch doppelt anklicken, um das objektabhängige Dialogfeld anzuzeigen.

In dem Dialogfeld, in dem die Objekteigenschaften angezeigt werden, können Sie das Objekt nicht umbenennen. Benutzen Sie hierzu den Befehl **Umbenennen**.

Sie können den Befehl **Ändern** mit allen Objekten verwenden, außer den folgenden:

- Tabellen können nicht geändert werden.

Objekt duplizieren

Mit dem Befehl **Duplizieren** erstellen Sie eine Kopie eines bestehenden Objekts. In einem Dialogfeld müssen Sie dann einen neuen Namen für die Kopie eingeben. Dies muss ein eindeutiger Name sein, der nicht schon für ein anderes Objekt desselben Typs vergeben wurde. Anschließend können Sie im Dialogfeld alle erforderlichen Eigenschaften ändern.

Sie können den Befehl **Duplizieren** mit allen Objekten verwenden, außer den folgenden:

- Die Systemvoreinstellungen können nicht dupliziert werden.
- Tabellen können nicht dupliziert werden.

Objekt löschen

Mit dem Befehl **Löschen** löschen Sie das markierte Objekt aus der Share-Datei. Sie werden aufgefordert, das Löschen zu bestätigen.

Alternative: Sie können das zu löschende Objekt auch markieren und **ENTF** drücken oder die folgende Schaltfläche in der Symbolleiste wählen:



Sie können den Befehl **Löschen** mit allen Objekten verwenden, außer dem folgenden:

- Die Systemvoreinstellungen können nicht gelöscht werden.

Objekt umbenennen

Mit dem Befehl **Umbenennen** geben Sie dem markierten Objekt einen neuen Namen. Der Name des Objekts wird dann markiert und Sie können den neuen Namen eingeben. Dies muss ein eindeutiger Name sein, der nicht schon für ein anderes Objekt desselben Typs vergeben wurde. Sobald Sie **EINGABE** drücken oder eine andere Bildschirmposition anklicken, wird der Umbenennungsvorgang abgeschlossen.

Alternativen: Sie können das Objekt auch markieren und **F2** drücken oder das Objekt zwei Mal anklicken (kein Doppelklick).

Sie können den Befehl **Umbenennen** mit allen Objekten verwenden, außer den folgenden:

- Die Systemvoreinstellungen können nicht umbenannt werden.

- Tabellen können nicht umbenannt werden.

Privates Objekt in ein allgemein verfügbares Objekt umwandeln

Alle Objekte, die von einem Administrator erstellt werden, sind allgemein verfügbare Objekte. Mit diesen Objekten können alle Benutzer arbeiten. Im Gegensatz dazu stehen die privaten Objekte. Dies sind alle Objekte, die von einem allgemeinen Benutzer erstellt wurden und die nur von diesem Benutzer benutzt werden können.

Mit dem Befehl **Private Objekte** kann der Administrator alle privaten Objekte anzeigen. Mit dem Befehl **Freigeben** kann der Administrator ein privates Objekt in ein allgemein verfügbares Objekt umwandeln.



Vorsicht: Nachdem ein privates Objekt in ein allgemein verfügbares Objekt umgewandelt wurde, kann es nicht mehr in ein privates Objekt zurückverwandelt werden.

Der Befehl **Freigeben** steht nur dem Administrator und nur bei privaten Objekten der folgenden Typen zur Verfügung.

- Menüs
- Tasks
- Host-Sessions
- Farbschemata
- Tastenschemata

4 Über die Objekttypen

▪ Systemvoreinstellungen	22
▪ Benutzer	23
▪ Benutzergruppen	24
▪ Menüs	25
▪ Tasks	26
▪ Host-Sessions	27
▪ Farbschemata	28
▪ Tastenschemata	30
▪ BS2000-P-Tastenschemata	31
▪ Host-Drucker-Sessions	32
▪ Übersetzungstabellen	33
▪ Physische Tastaturtabellen	35
▪ Terminal-Funktionscodetabellen	36

Dieser Abschnitt enthält allgemeine Informationen über die Objekttypen.

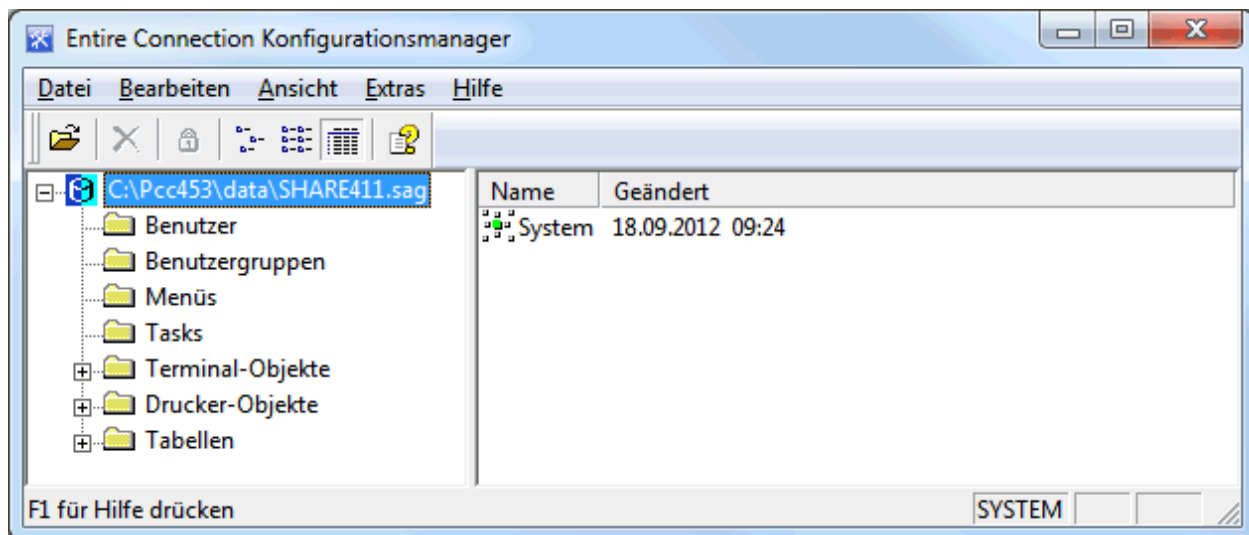
Ausführliche Informationen über die objektabhängigen Dialogfelder finden Sie in der *Übersicht der Objekteigenschaften*.

Systemvoreinstellungen

Die Systemvoreinstellungen können nur vom Administrator angezeigt und geändert werden. Bei allen anderen Benutzern wird dieser Objekttyp nicht angezeigt.

Mit den Systemvoreinstellungen können Sie die Eigenschaften ändern, die Auswirkungen auf alle Benutzer in Ihrer Umgebung haben, sowie Vorgabewerte für Eigenschaften definieren. Diese Vorgabewerte werden von anderen Objekttypen für die anfänglichen Werte herangezogen.

Wenn Sie die Share-Datei markieren, wird das Objekt **System** im rechten Fensterbereich angezeigt.



Der folgende Befehl steht zur Verfügung:

Ändern	Systemvoreinstellungen anzeigen oder ändern.
---------------	----------------------------------------------

Ausführliche Informationen über das Dialogfeld **Systemvoreinstellungen** finden Sie in der *Übersicht der Objekteigenschaften*.

Benutzer

Der Administrator kann Benutzerkennzeichen, Passwörter und andere benutzerspezifische Parameter definieren. Sobald ein Benutzerkennzeichen definiert ist, kann der Benutzer als Mitglied einer oder mehrerer Benutzergruppen definiert werden. Der Benutzer erbt alle Rechte der Gruppe, zu der er gehört.

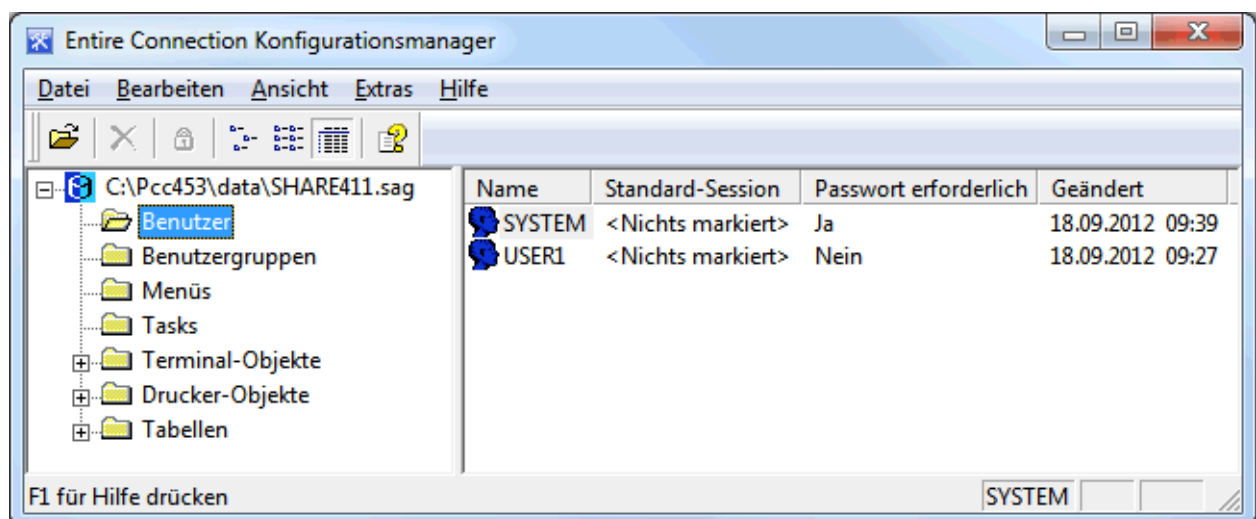
Jeder neue Benutzer wird automatisch als Mitglied der Gruppe EVERYONE definiert.

Das Benutzerkennzeichen wird beim Anmelden bei Entire Connection benötigt. Es entspricht dem Namen des Benutzerprofils. In einer Prozedurdatei bezieht sich die Variable *USERID auf das aktuelle Benutzerkennzeichen. Wenn Sie ein neues Benutzerkennzeichen definieren, werden von Entire Connection automatisch bestimmte Standardwerte gesetzt.

Ein separates Profil für jeden Benutzer hat folgende Vorteile:

- Berechtigungen können flexibel vergeben werden, weil man einen Benutzer als Mitglied einer oder mehrerer Gruppen definieren kann.
- Für jedes Benutzerkennzeichen ist eine eindeutige Umgebung definiert.
- Mehrere Benutzer können mit derselben Anwendung auf demselben PC arbeiten. Jedes Benutzerprofil wird in der Share-Datei gespeichert.

Wenn Sie **Benutzer** markieren, wird eine Liste aller definierten Benutzer im rechten Fensterbereich angezeigt. Bei einem allgemeinen Benutzer wird nur das eigene Benutzerprofil angezeigt.



Die folgenden Befehle stehen zur Verfügung:

Neu	Ein neues Benutzerprofil erstellen.
Ändern	Die Eigenschaften des markierten Benutzerprofils anzeigen oder ändern.
Duplizieren	Ein neues Benutzerprofil durch Kopieren des markierten Benutzerprofils erstellen.
Löschen	Das markierte Benutzerprofil löschen. Das Benutzerprofil des Administrators kann nicht gelöscht werden.
Umbenennen	Das markierte Benutzerprofil umbenennen.

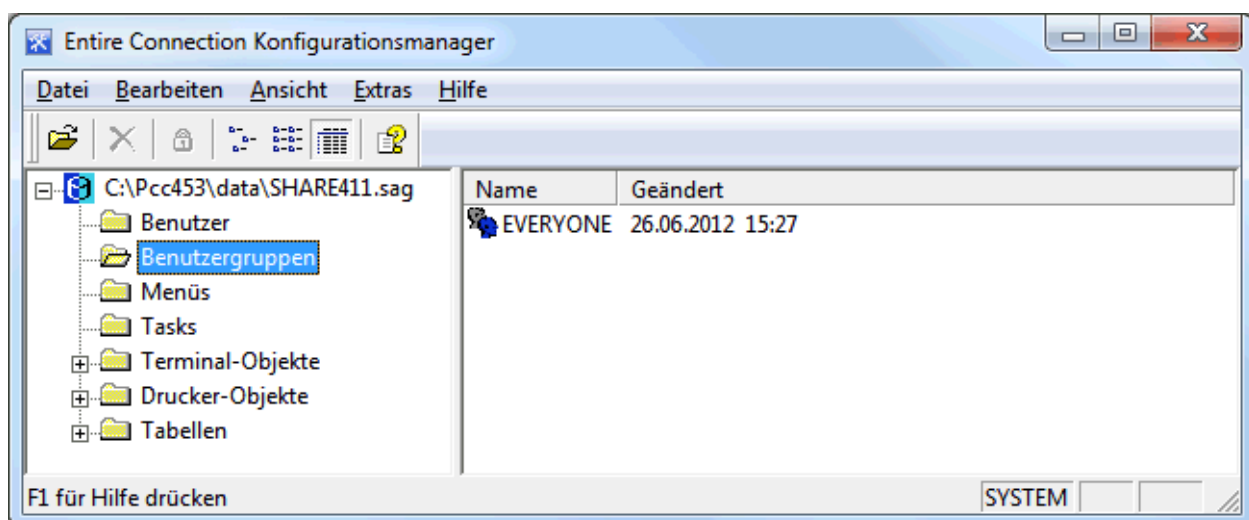
Ausführliche Informationen über das Dialogfeld **Benutzereigenschaften** finden Sie in der *Übersicht der Objekteigenschaften*.

Benutzergruppen

Benutzergruppen können nur vom Administrator angezeigt und geändert werden. Bei allen anderen Benutzern wird dieser Objekttyp nicht angezeigt.

Das Benutzergruppenkonzept vereinfacht das Administrieren von Benutzerrechten für Objekte (Daten und Funktionen) von Entire Connection. Die Zugriffsberechtigung für ein bestimmtes Objekt wird einer Gruppe erteilt. Ein Benutzer erbt die Zugriffsrechte der Gruppe, zu der er gehört. Entire Connection wird mit der Standardgruppe EVERYONE installiert. Sie können diese Gruppe ändern oder Sie können neue Gruppen erstellen.

Wenn Sie **Benutzergruppen** markieren, wird eine Liste aller definierten Benutzergruppen im rechten Fensterbereich angezeigt.



Die folgenden Befehle stehen zur Verfügung:

Neu	Eine neue Benutzergruppe erstellen.
Ändern	Die Eigenschaften der markierten Benutzergruppe anzeigen oder ändern.
Duplizieren	Eine neue Benutzergruppe durch Kopieren der markierten Benutzergruppe erstellen.
Löschen	Die markierte Benutzergruppe löschen. Die Gruppe EVERYONE kann nicht gelöscht werden.
Umbenennen	Die markierte Benutzergruppe umbenennen. Die Gruppe EVERYONE kann nicht umbenannt werden.

Ausführliche Informationen über das Dialogfeld **Gruppeneigenschaften** finden Sie in der *Übersicht der Objekteigenschaften*.

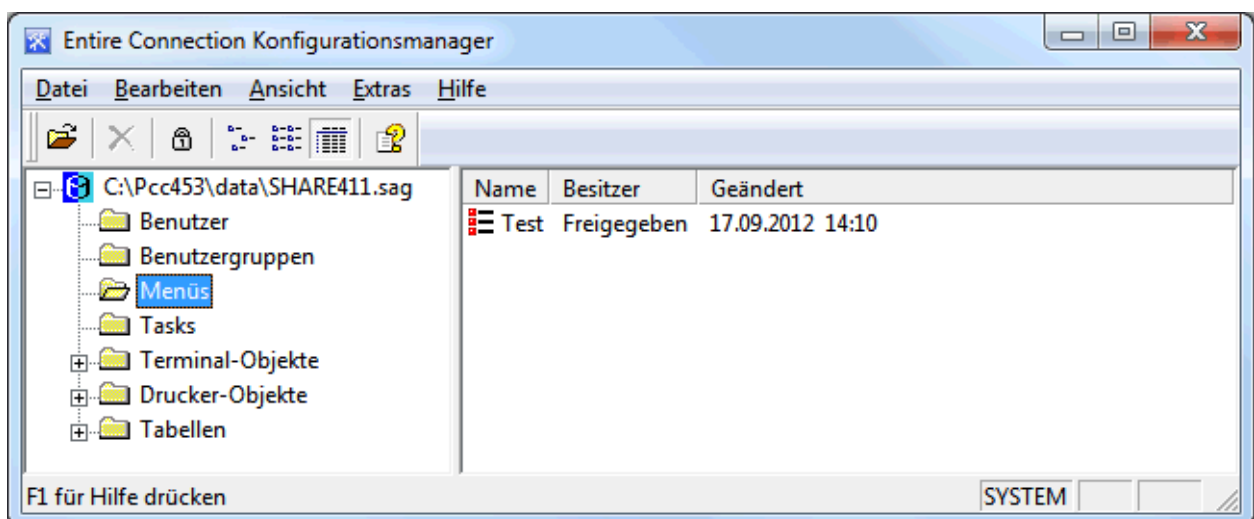
Menüs

In der Terminal-Anwendung können Sie einen Task - anstatt mit Hilfe des Dienstprogramms Task-Liste - aus einem Benutzermenü (d.h. aus einem selbsterstellten Menü, das Tasks als Menübefehle enthält) heraus ausführen.

Die folgende Beschreibung gilt, wenn Sie ein Administrator sind und das Benutzermenü anderen Benutzern zur Verfügung stellen wollen. Nachdem Sie ein Benutzermenü definiert haben, fügen Sie es in den Gruppeneigenschaften der Liste der erlaubten Objekte hinzu. Anschließend können Sie die Eigenschaften eines bestimmten Benutzers ändern und angeben, welche Benutzermenüs bei diesem Benutzer in der Menüleiste der Terminal-Anwendung erscheinen sollen.

Wenn Sie ein allgemeiner Benutzer sind, brauchen Sie das Benutzermenü nur in Ihren Benutzereigenschaften anzugeben.

Wenn Sie **Menüs** markieren, wird eine Liste aller definierten Benutzermenüs im rechten Fensterbereich angezeigt.



Die folgenden Befehle stehen zur Verfügung:

Neu	Ein neues Benutzermenü erstellen.
Ändern	Die Eigenschaften des markierten Benutzermenüs anzeigen oder ändern.
Duplizieren	Ein neues Benutzermenü durch Kopieren des markierten Benutzermenüs erstellen.
Löschen	Das markierte Benutzermenü löschen.
Umbenennen	Das markierte Benutzermenü umbenennen.
Freigegeben	Das markierte private Benutzermenü in ein allgemein verfügbares Benutzermenü umwandeln.

Ausführliche Informationen über das Dialogfeld **Menü** finden Sie in der *Übersicht der Objekteigenschaften*.

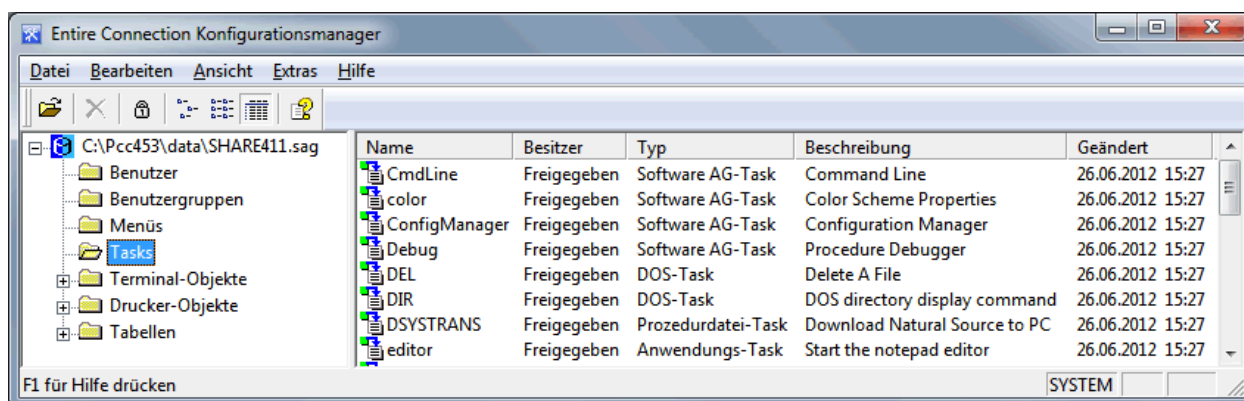
Tasks

Sie können einem einzigen Befehl, dem so genannten Task, einen DOS-Befehl, ein DOS-Programm, eine Windows-Anwendung oder eine Prozedurdatei zuordnen. Sie können einem Task auch Parameter, Arbeitsverzeichnisse, Eingabeaufforderungen und vieles mehr zuweisen. Die Kombination dieser Möglichkeiten stellt Ihnen ein leistungsfähiges Werkzeug zur Organisation Ihrer PC-Software-Umgebung zur Verfügung.

Mit dem Dienstprogramm Task-Liste können Sie einen Task oder eine Prozedurdatei ausführen.

Im Dialogfeld **Benutzergruppen** können Sie angeben, welche Tasks von einer bestimmten Benutzergruppe ausgeführt werden dürfen.

Wenn Sie **Tasks** markieren, wird eine Liste aller definierten Tasks, einschließlich der Transfer-Tasks, im rechten Fensterbereich angezeigt.



Die folgenden Befehle stehen zur Verfügung:

Neu > Prozedurdatei-Task	Einen neuen Prozedurdatei-Task erstellen.
Neu > Anwendungs-Task	Einen neuen Anwendungs-Task erstellen.
Neu > DOS-Task	Einen neuen DOS-Task erstellen.
Ändern	Die Eigenschaften des markierten Task anzeigen oder ändern.
Duplizieren	Einen neuen Task durch Kopieren des markierten Tasks erstellen.
Löschen	Den markierten Task löschen. Sie können keinen Software AG-Task löschen.
Umbenennen	Den markierten Task umbenennen. Sie können keinen Software AG-Task umbenennen.
Freigeben	Den markierten Task in einen allgemein verfügbaren Task umwandeln.

Wenn Sie einen Task erstellen, kopieren oder umbenennen, dürfen Sie keinen Namen angeben, der bei Entire Connection bereits als Task-Name oder Befehl benutzt wird. Ausführliche Informationen über die taskabhängigen Dialogfelder finden Sie in der *Übersicht der Objekteigenschaften*.

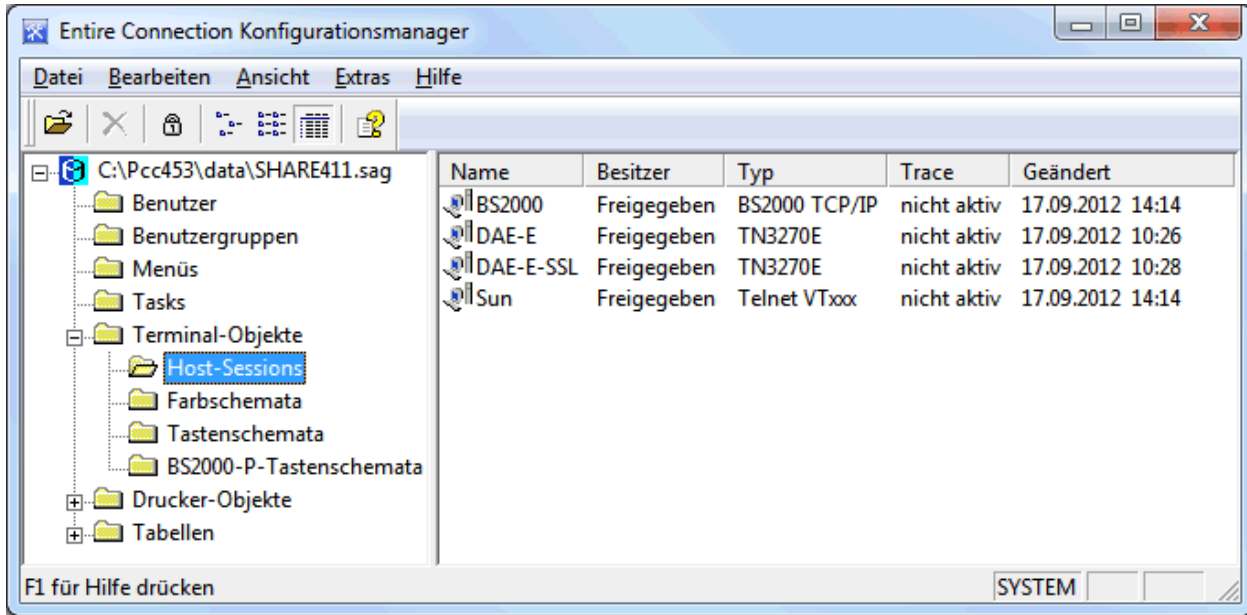
Host-Sessions

Mit dieser Funktion können Sie alle Einstellungen für eine Session festlegen. Dies beinhaltet den Session-Typ (z.B. TN3270) sowie eine Vielzahl von Eigenschaften, die das Verhalten einer Session bestimmen.

Kommunikationsabhängige Eigenschaften sind für das erfolgreiche Öffnen einer Session erforderlich. Aus diesem Grund haben diese Eigenschaften keine vordefinierten Werte. Sie selbst müssen die erforderlichen Werte definieren. Dies sind verschiedene Parameter in den Session-abhängigen **Kommunikation**-Dialogfeldern. Andere Session-Eigenschaften sind bereits vordefiniert oder enthalten Standardwerte.

Sie können verschiedene Sessions definieren, die jeweils andere Eigenschaften haben. Jede Session muss einen anderen Namen haben.

Wenn Sie **Host-Sessions** (im Ordner **Terminal-Objekte**) markieren, wird eine Liste aller definierten Host-Sessions im rechten Fensterbereich angezeigt.



Die folgenden Befehle stehen zur Verfügung:

Neu > <i>sessiontyp</i>	Eine neue Host-Session erstellen.
Ändern	Die Eigenschaften der markierten Host-Session anzeigen oder ändern.
Duplizieren	Eine neue Host-Session durch Kopieren der markierten Host-Session erstellen.
Löschen	Die markierte Host-Session löschen.
Umbenennen	Die markierte Host-Session umbenennen.
Freigeben	Die markierte private Host-Session in eine allgemein verfügbare Host-Session umwandeln.

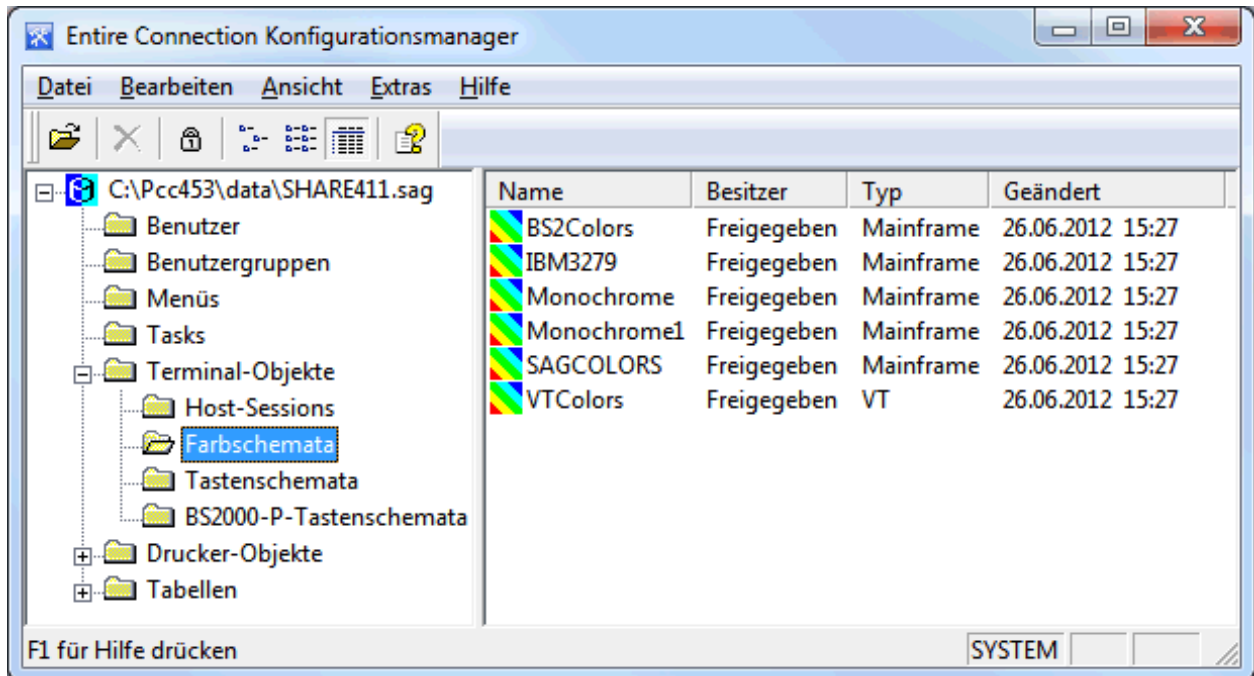
Ausführliche Informationen über das Dialogfeld **Session-Eigenschaften** finden Sie in der *Übersicht der Objekteigenschaften*.

Farbschemata

Jede Host-Session verwendet ein Farbschema. Dies kann eines der Farbschemata sein, die mit Entire Connection zur Verfügung gestellt werden oder ein Farbschema, das Sie selbst definiert haben.

Sie können die Farben für die verschiedenen Feldarten und die Standardhintergrundfarben für den Terminal-Emulationsbildschirm definieren.

Wenn Sie **Farbschemata** (im Ordner **Terminal-Objekte**) markieren, wird eine Liste aller definierten Farbschemata im rechten Fensterbereich angezeigt.



Die folgenden Befehle stehen zur Verfügung:

Neu > VT-Farbschema	Ein neues VT-Farbschema erstellen.
Neu > Mainframe-Farbschema	Ein neues Mainframe-Farbschema erstellen.
Ändern	Die Eigenschaften des markierten Farbschemas anzeigen oder ändern.
Duplizieren	Ein neues Farbschema durch Kopieren des markierten Farbschemas erstellen.
Löschen	Das markierte Farbschema löschen. Die Farbschemata SAGCOLORS und VTCOLORS können nicht gelöscht werden.
Umbenennen	Das markierte Farbschema umbenennen. Die Farbschemata SAGCOLORS und VTCOLORS können nicht umbenannt werden.
Freigeben	Das markierte private Farbschema in ein allgemein verfügbares Farbschema umwandeln.

Vorsicht: Wenn Sie ein Farbschema löschen oder umbenennen, wird bei jeder Session, bei der dieses Farbschema definiert war, das Standardfarbschema benutzt (SAGCOLORS bei Mainframe-Sessions und VTCOLORS bei VT-Sessions).

Ausführliche Informationen über die Dialogfelder, die für die verschiedenen Farbschemata erscheinen, finden Sie in der *Übersicht der Objekteigenschaften*.

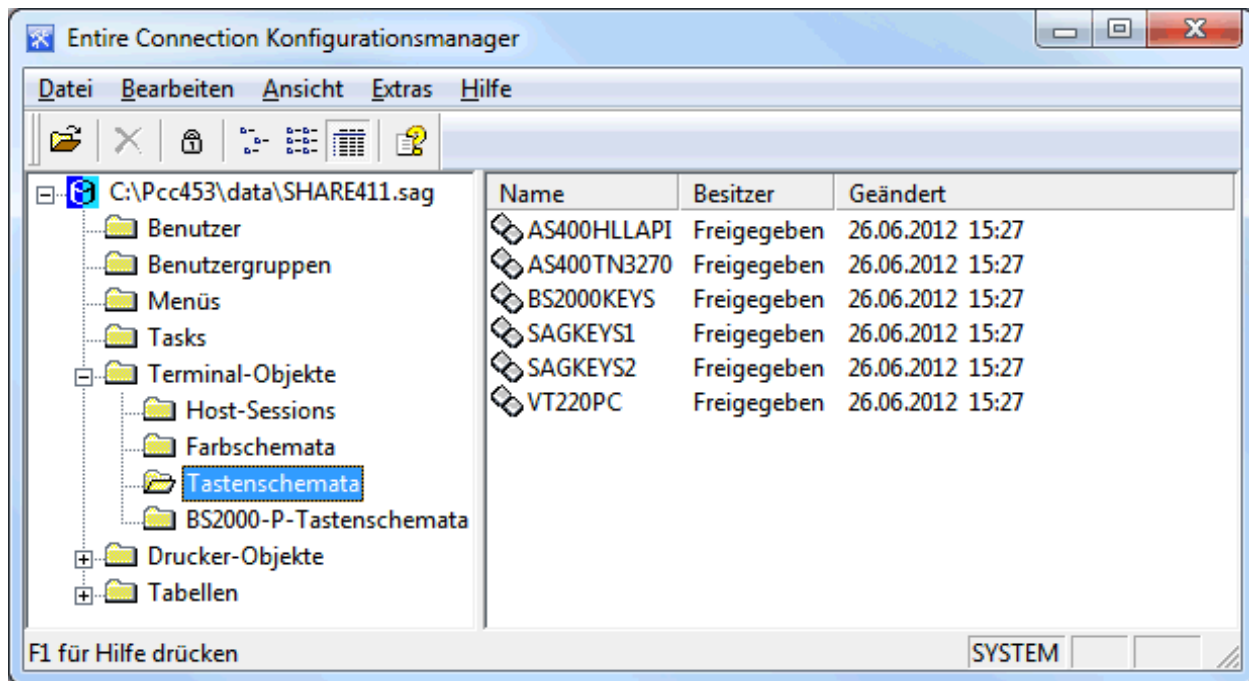
Tastenschemata

Jede Host-Session verwendet ein Tastenschema. Dies kann eines der Tastenschemata sein, die mit Entire Connection zur Verfügung gestellt werden oder ein Tastenschema, das Sie selbst definiert haben.

Mit Hilfe eines Tastenschemas können Sie:

- Ihrer PC-Tastatur Host-Tasten zuweisen.
- Prozedurdateien oder Tasks mit einem einzigen Tastendruck aufrufen.

Wenn Sie **Tastenschemata** (im Ordner **Terminal-Objekte**) markieren, wird eine Liste aller definierten Tastenschemata im rechten Fensterbereich angezeigt.




Die definierten Host-Tasten werden Terminal-Emulationstasten genannt. Entire Connection wird mit bestimmten Standardtastenzuweisungen für die unterstützten Host-Systeme installiert. Die folgenden Tastenschemata stehen zur Verfügung:

Tastenschema	Beschreibung
AS400HLLAPI	Layout für AS400-HLLAPI-Host-Sessions (der Session-Typ HLLAPI wird nicht mehr unterstützt).
AS400TN3270	Layout für AS400-TN3270-Host-Sessions.
BS2000KEYS	Layout für Siemens-BS2000-Host-Sessions.
SAGKEYS1	PC-Layout für 3270er Host-Sessions.
SAGKEYS2	IRMA-Layout für 3270er Host-Sessions.
VT220PC	Layout für UNIX/VMS-VT220-Hosts.

Die folgenden Befehle stehen zur Verfügung:

Neu	Ein neues Tastenschema erstellen.
Ändern	Die Eigenschaften des markierten Tastenschemas anzeigen oder ändern.
Duplizieren	Ein neues Tastenschema durch Kopieren des markierten Tastenschemas erstellen.
Löschen	Das markierte Tastenschema löschen. Das Tastenschema SAGKEYS1 kann nicht gelöscht werden.
Umbenennen	Das markierte Tastenschema umbenennen. Das Tastenschema SAGKEYS1 kann nicht umbenannt werden.
Freigeben	Das markierte private Tastenschema in ein allgemein verfügbares Tastenschema umwandeln.

 **Vorsicht:** Wenn Sie ein Tastenschema löschen oder umbenennen, wird bei jeder Session, bei der dieses Tastenschema definiert war, das Standardtastenschema SAGKEYS1 benutzt.

Ausführliche Informationen über das Dialogfeld **Terminal-Emulationstastenschema** und die Terminal-Emulationstasten für die verschiedenen Host-Systeme finden Sie in der *Übersicht der Objekteigenschaften*.

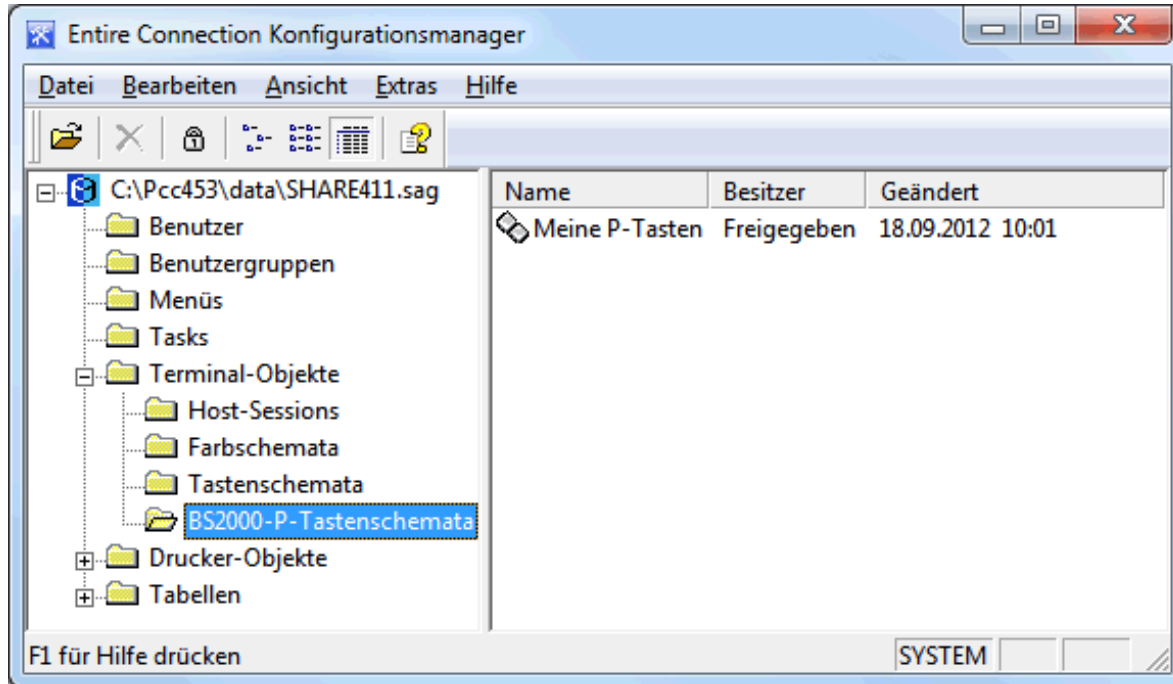
BS2000-P-Tastenschemata

P-Tasten (programmierbare Tasten) stehen nur für Sessions vom Typ BS2000 TCP/IP zur Verfügung.

Mit Hilfe eines P-Tastenschemas können Sie einer P-Taste Folgendes zuweisen:

- Text
- BS2000-Funktionstasten
- Text und BS2000-Funktionstasten

Wenn Sie **BS2000-P-Tastenschemata** (im Ordner **Terminal-Objekte**) markieren, wird eine Liste aller definierten P-Tastenschemata im rechten Fensterbereich angezeigt.



Die folgenden Befehle stehen zur Verfügung:

Neu	Ein neues P-Tastenschema erstellen.
Ändern	Die Eigenschaften des markierten P-Tastenschemas anzeigen oder ändern.
Duplizieren	Ein neues P-Tastenschema durch Kopieren des markierten P-Tastenschemas erstellen.
Löschen	Das markierte P-Tastenschema löschen.
Umbenennen	Das markierte P-Tastenschema umbenennen.

Vorsicht: Wenn Sie ein P-Tastenschema löschen oder umbenennen, wird bei allen Sessions, bei denen dieses P-Tastenschema definiert war, kein P-Tastenschema mehr benutzt.

Ausführliche Informationen über das Dialogfeld **BS2000-P-Tastenschema** finden Sie in der *Übersicht der Objekteigenschaften*.

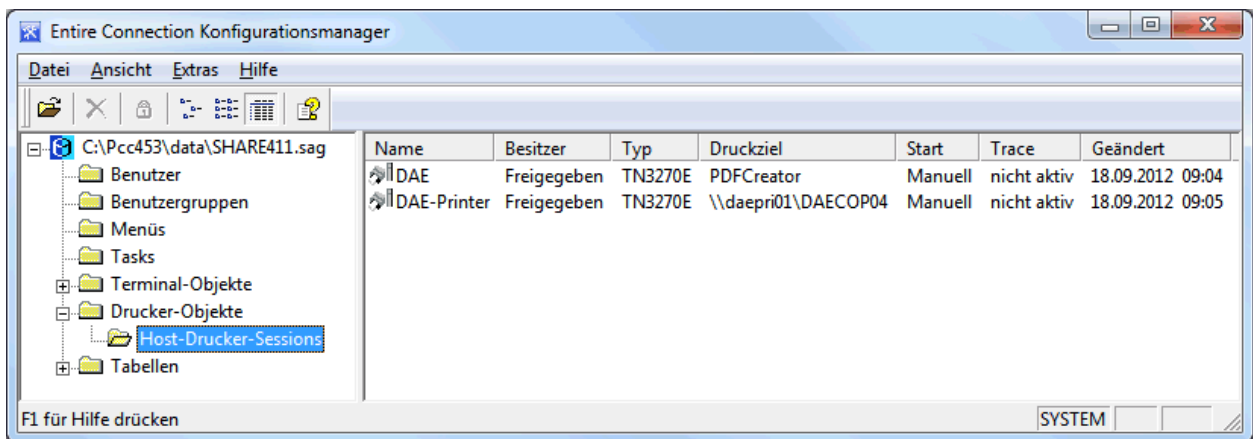
Host-Drucker-Sessions

Host-Drucker-Sessions können nur vom Administrator angezeigt und geändert werden. Bei allen anderen Benutzern wird dieser Objekttyp nicht angezeigt.

Entire Connection emuliert einen Großrechner-Drucker genauso wie ein Terminal. Die empfangenen Daten werden dabei jedoch nicht auf dem Bildschirm angezeigt, sondern werden an eines der folgenden Druckerziele weitergeleitet:

- Drucker
- Datei
- Programm

Wenn Sie **Host-Drucker-Sessions** (im Ordner **Drucker-Objekte**) markieren, wird eine Liste aller definierten Host-Drucker-Sessions im rechten Fensterbereich angezeigt.



Die folgenden Befehle stehen zur Verfügung:

Neu > <i>sessiontyp</i>	Eine neue Host-Drucker-Session erstellen.
Ändern	Die Eigenschaften für die markierte Host-Drucker-Session anzeigen oder ändern.
Duplizieren	Eine neue Host-Drucker-Session durch Kopieren der markierten Host-Drucker-Session erstellen.
Löschen	Die markierte Host-Drucker-Session löschen.
Umbenennen	Die markierte Host-Drucker-Session umbenennen.

Ausführliche Informationen über das Dialogfeld **Host-Drucker-Session** finden Sie in der *Übersicht der Objekteigenschaften*. Wenn Sie die Drucker-LU überwachen wollen, siehe *Host-Drucker-Manager*.

Übersetzungstabellen

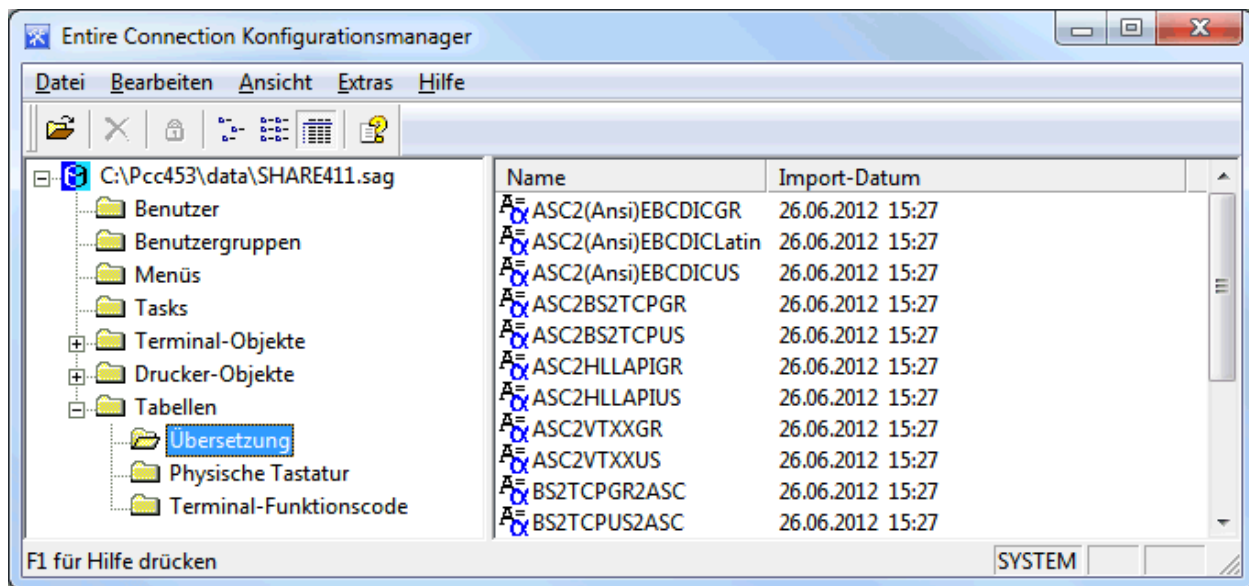
Die Liste der Übersetzungstabellen kann nur vom Administrator angezeigt werden. Bei allen anderen Benutzern wird dieser Objekttyp nicht angezeigt.

Für jede Kommunikationsmethode gibt es zwei Übersetzungstabellen. Die eine Tabelle wird benutzt, wenn Zeichen an den Host gesendet werden. Die andere Tabelle wird benutzt, wenn Zeichen vom Host empfangen werden.

- Eine Tabelle, deren Name mit "ASC2" beginnt, wird benutzt, wenn der PC Daten an den Host sendet.
- Eine Tabelle, deren Name mit "2ASC" endet, wird benutzt, wenn der PC Daten vom Host empfängt.

Die Sprache ist im Tabellennamen angegeben. "US" kennzeichnet zum Beispiel eine US-englische Übersetzungstabelle und "GR" eine deutsche Übersetzungstabelle.

Wenn Sie **Übersetzung** (im Ordner **Tabellen**) markieren, wird eine Liste aller definierten Übersetzungstabellen im rechten Fensterbereich angezeigt.



Die folgenden Befehle stehen zur Verfügung:

Tabelle importieren	Eine Quelldatei mit Übersetzungstabellen prüfen und in der Share-Datei speichern.
Löschen	Die markierte Übersetzungstabelle aus der Share-Datei löschen.

Übersetzungstabellen können nur importiert werden. Sie können mit Entire Connection nicht angezeigt oder geändert werden. Ausführliche Informationen über das Dialogfeld **Übersetzungstabelle importieren** finden Sie in der *Übersicht der Objekteigenschaften*.

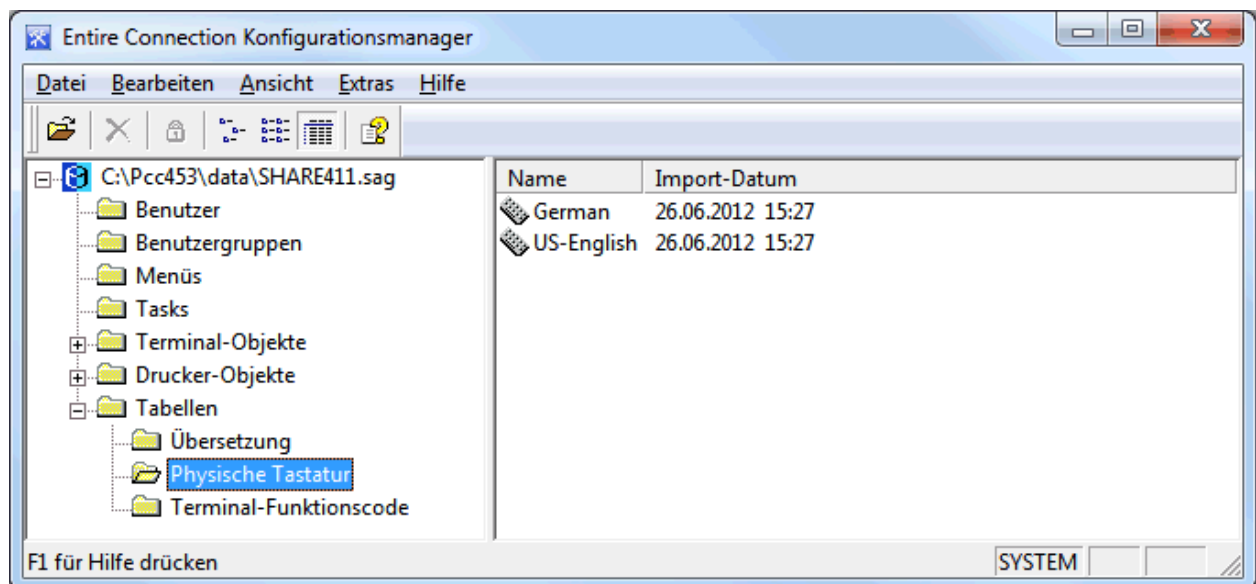
Die Übersetzungstabellen für den Datentransfer werden auf der Eigenschaftenseite **National** der Session-Eigenschaften definiert.

Physische Tastaturtabellen

Die Liste der physische Tastaturtabellen kann nur vom Administrator angezeigt werden. Bei allen anderen Benutzern wird dieser Objekttyp nicht angezeigt.

Eine Tastaturtabelle definiert die physische Tastatur. Jede von Windows unterstützte Tastatur kann verwendet werden. Das Installationsprogramm von Entire Connection sieht vor, dass eine Standard-PC-Tastatur benutzt wird. Die Tastenbelegung ist hierbei entweder Deutsch oder US-International, je nachdem welche Angabe für die Sprache gemacht wurde. Standardmäßig ist die rechte STRG-Taste als die Terminal-Emulations-Taste TE-ENTER definiert, die wiederum standardmäßig als EINGABE-Taste definiert ist.

Wenn Sie **Physische Tastatur** (im Ordner **Tabellen**) markieren, wird eine Liste aller definierten physischen Tastaturtabellen im rechten Fensterbereich angezeigt.



Die folgenden Befehle stehen zur Verfügung:

Tabelle importieren	Eine Quelldatei mit einer physischen Tastaturtabelle prüfen und in der Share-Datei speichern.
Löschen	Die markierte physische Tastaturtabelle aus der Share-Datei löschen.

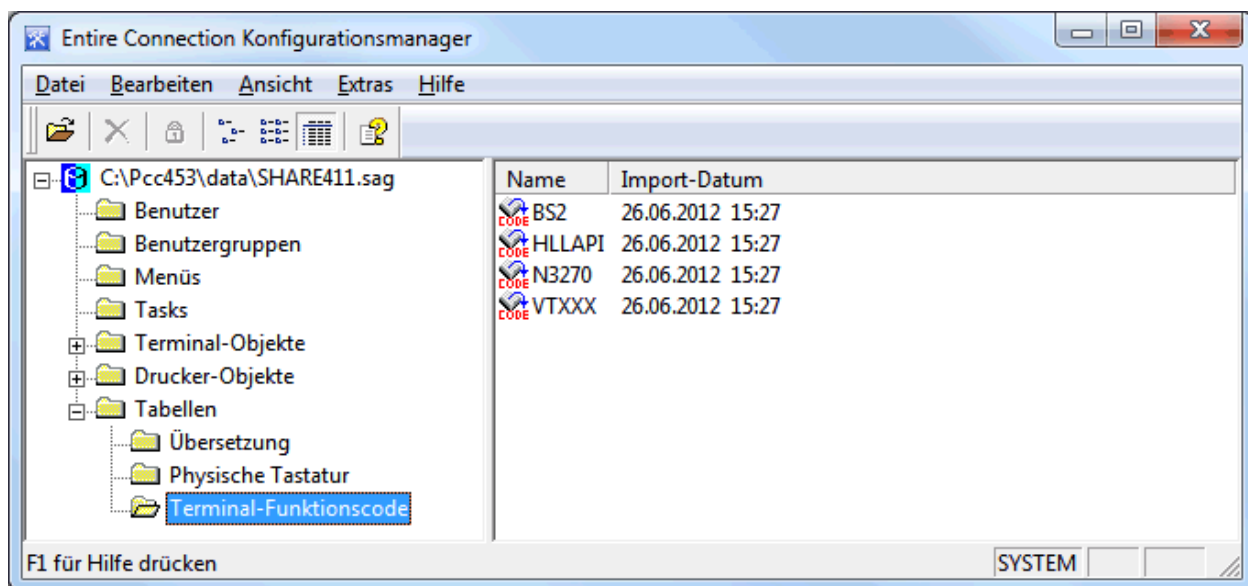
Physische Tastaturtabellen können nur importiert werden. Sie können mit Entire Connection nicht angezeigt oder geändert werden. Ausführliche Informationen über das Dialogfeld **Tastaturtabelle importieren** finden Sie in der *Übersicht der Objekteigenschaften*.

Terminal-Funktionscodetabellen

Die Liste der Terminal-Funktionscodetabellen kann nur vom Administrator angezeigt werden. Bei allen anderen Benutzern wird dieser Objekttyp nicht angezeigt.

Eine Funktionscodetabelle definiert, welche Information an den Host gesendet werden muss, um eine bestimmte Funktion zu emulieren (z.B. eine PF-Taste).

Wenn Sie **Terminal-Funktionscode** (im Ordner **Tabellen**) markieren, wird eine Liste aller definierten Terminal-Funktionscodetabellen im rechten Fensterbereich angezeigt.



Die folgenden Befehle stehen zur Verfügung:

Tabelle importieren	Eine Quelldatei mit einer Terminal-Funktionscodetabelle prüfen und in der Share-Datei speichern.
Löschen	Die markierte Terminal-Funktionscodetabelle aus der Share-Datei löschen.

Terminal-Funktionscodetabellen können nur importiert werden. Sie können mit Entire Connection nicht angezeigt oder geändert werden.

Ausführliche Informationen über das Dialogfeld **Funktionscodetabelle importieren** finden Sie in der *Übersicht der Objekteigenschaften*.

5 Share-Datei

▪ Was ist die Share-Datei?	38
▪ Share-Datei öffnen	38
▪ Share-Datei reorganisieren	39
▪ Bestehende Benutzerprofile übernehmen	40
▪ Share-Datei-Upgrade	41

Was ist die Share-Datei?

Die Share-Datei ist eine Binärdatei, in der alle unter Entire Connection definierten Objekte enthalten sind (Benutzer, Benutzergruppen, Host-Sessions, Tasks, usw.).

Der Name der Share-Datei, die mit Entire Connection ausgeliefert wird, ist *Share411.sag*. Die Share-Datei befindet sich im *data*-Ordner von Entire Connection.

Share-Datei öffnen

Es wird empfohlen, dass Sie alle Benutzer in nur einer Share-Datei verwalten. Wenn Sie jedoch zum Beispiel die Share-Datei umbenennen oder unterschiedliche Share-Dateien für verschiedene Benutzergruppen anlegen wollen, können Sie eine andere Share-Datei öffnen. Beim Aufruf des Konfigurationsmanagers wird immer die registrierte Share-Datei geöffnet.

› Andere Share-Datei öffnen

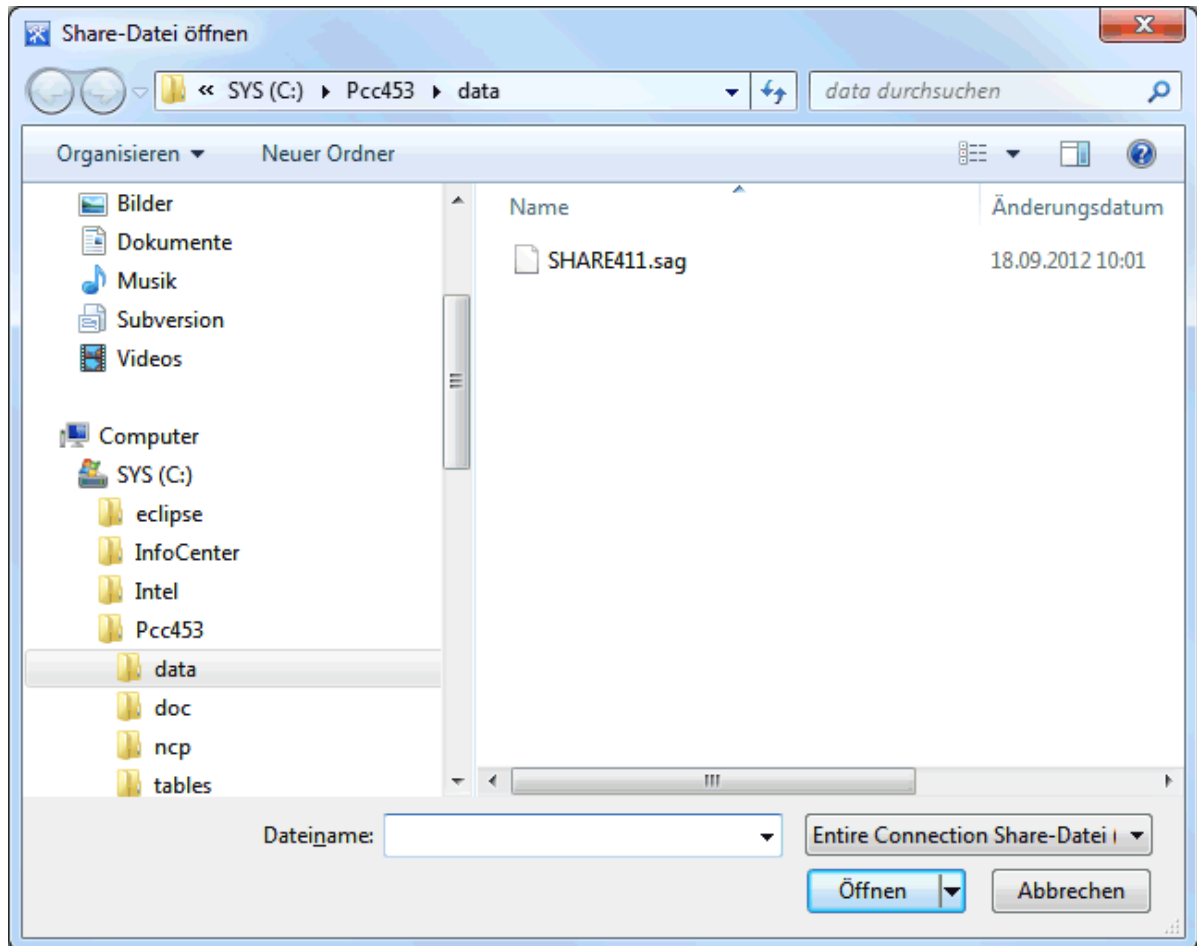
- 1 Wählen Sie aus dem Menü **Datei** den Befehl **Share-Datei öffnen**.

Oder:

Wählen Sie die folgende Schaltfläche in der Symbolleiste:



Das Dialogfeld **Share-Datei öffnen** erscheint.



- 2 Wählen Sie den gewünschten Ordner und die Share-Datei, die Sie öffnen möchten.
Standardmäßig ist die Namensendung einer Share-Datei "sag".
- 3 Wählen Sie die Befehlsschaltfläche **Öffnen**.

Share-Datei reorganisieren

Diese Funktion steht nur einem Administrator zur Verfügung.

Es wird empfohlen, dass Sie die Share-Datei von Zeit zu Zeit reorganisieren, um gelöschte Objekte aus der Share-Datei zu entfernen. Die Dateigröße wird dadurch verringert und die Zugriffszeit verbessert.

➤ Share-Datei reorganisieren

- 1 Wählen Sie aus dem Menü **Extras** den Befehl **Share-Datei reorganisieren**.

Der Name der zur Zeit aktiven Share-Datei wird im Dialogfeld angezeigt.

- 2 Wählen Sie die Befehlsschaltfläche **OK**, um mit der Reorganisation zu beginnen.


Wenn der Vorgang abgeschlossen ist, erscheint ein anderes Dialogfeld, in dem der Pfad zur Sicherungskopie der Original-Share-Datei angezeigt wird.

- 3 Wählen Sie die Befehlsschaltfläche **OK**, um das Dialogfeld zu schließen.

Bestehende Benutzerprofile übernehmen

Diese Funktion steht nur einem Administrator zur Verfügung.

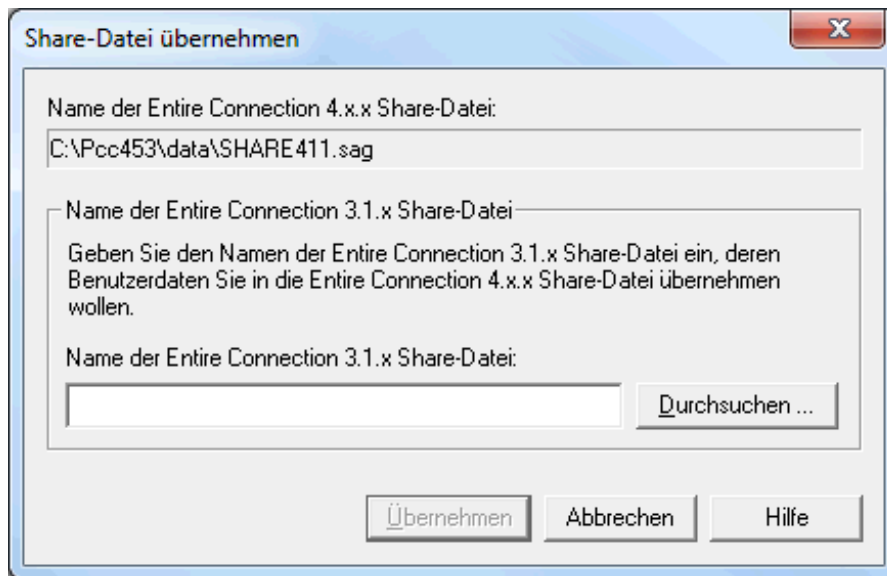
Sie können die Benutzerprofile, die mit Entire Connection für Windows Version 3.x definiert wurden, in die aktive Share-Datei übernehmen.

-  **Wichtig:** Sie können bestehende Benutzerprofile nur direkt nach der Installation übernehmen. Wenn Sie bereits einen Benutzer definiert haben, steht der Menübefehl **Bestehende Benutzerprofile übernehmen** nicht mehr zur Verfügung. Es steht erst dann wieder zur Verfügung, wenn Sie alle Benutzer wieder löschen.

> Bestehende Benutzerprofile übernehmen

- 1 Wählen Sie aus dem Menü **Extras** den Befehl **Bestehende Benutzerprofile übernehmen**.

Das Dialogfeld **Share-Datei übernehmen** erscheint.



- 2 Geben Sie den Pfad und Namen der alten Share-Datei an.

Oder:

Wählen Sie die Befehlsschaltfläche **Durchsuchen**, um die Share-Datei aus einer Liste auszuwählen.

- 3 Wählen Sie die Befehlsschaltfläche **Übernehmen**.

Die Benutzerprofile aus der alten Share-Datei werden nun in die neue Share-Datei übernommen.

Share-Datei-Upgrade

Diese Funktion steht nur einem Administrator zur Verfügung.

Es wird empfohlen, dass Sie einen Upgrade durchführen, wenn die Share-Datei mit Entire Connection Version 4.3.1 oder früher erstellt wurde. Die Systemvariable `PRINTOPTION` und der P-Tasten-Editor stehen nur nach einem Upgrade der Share-Datei zur Verfügung.

Die Upgrade-Funktion benutzt die Datei `upg4320.sag`, die sich im selben Ordner befindet wie die Share-Datei, d.h. im Ordner `data`. Beim Upgrade wird im Ordner `data` eine Sicherungskopie der alten Share-Datei erstellt. Der Name der Sicherungskopie ist `Share411.sag.nnn` wobei `nnn` zunächst die Zahl 001 ist. Diese Zahl wird mit jedem weiteren Upgrade hochgezählt.

➤ Upgrade der Share-Datei durchführen

- 1 Wählen Sie aus dem Menü **Extras** den Befehl **Share-Datei-Upgrade**.

Sie werden nun gefragt, ob Sie den Upgrade durchführen wollen.

- 2 Wählen Sie die Befehlsschaltfläche **OK**.

Der Upgrade wird durchgeführt. Wenn der Vorgang abgeschlossen ist, erscheint ein weiteres Dialogfeld, in dem der Pfad zur Sicherungskopie der Share-Datei angezeigt wird.

- 3 Wählen Sie die Befehlsschaltfläche **OK**, um das Dialogfeld zu schließen.

