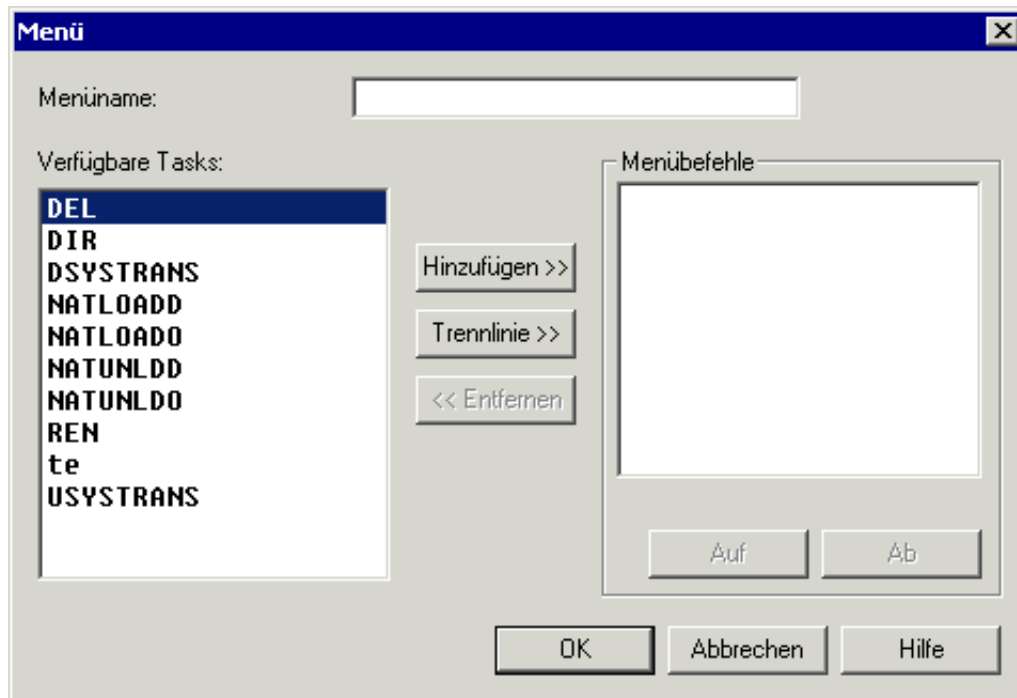


Menüs

Im Dialogfeld **Menü** können Sie die Benutzermenüs definieren, die in der Menüleiste der Terminal-Anwendung erscheinen sollen. Dieses Dialogfeld enthält eine Liste aller verfügbaren Tasks.



Sie können einem Benutzer bis zu 5 Benutzermenüs zur Verfügung stellen. Ein Benutzermenü kann bis zu 20 Menübefehle (Tasks) enthalten.

Die folgenden Befehlsschaltflächen stehen zur Verfügung (zusätzlich zu den Standardbefehlsschaltflächen):

Hinzufügen	Fügt den markierten Task als Befehl im Menü ein.
Trennlinie	Fügt eine Trennlinie unter dem markierten Menübefehl ein.
Entfernen	Entfernt den markierten Menübefehl.
Auf	Verschiebt den markierten Menübefehl nach oben.
Ab	Verschiebt den markierten Menübefehl nach unten.

► Benutzermenü definieren

1. Wenn Sie ein neues Menü erstellen, geben Sie einen Namen im Textfeld **Menüname** ein.

Der Name kann bis zu 32 Zeichen lang sein und darf keine Leerzeichen enthalten. Wenn Sie ein Menü ändern, kann dieses Textfeld nicht mehr editiert werden.

2. Klicken Sie den Task, der im Benutzermenü enthalten sein soll, im Listenfeld **Verfügbare Tasks** doppelt an.

Oder:

Markieren Sie den Task und wählen Sie die Befehlsschaltfläche **Hinzufügen**.

Der gewählte Task erscheint im Listenfeld **Menübefehle**. Wenn dieses Listenfeld mehr als einen Task enthält, wird der neue Task unter dem hervorgehobenen Menübefehl eingefügt.

3. Optional: wählen Sie die Befehlsschaltfläche **Trennlinie**, um eine Trennlinie unter dem markierten Menübefehl einzufügen.
4. Optional: wählen Sie die Befehlsschaltfläche **Auf** oder **Ab**, um den markierten Menübefehl zu verschieben.
5. Optional: klicken Sie einen Menübefehl doppelt an, um ihn aus dem Menü zu entfernen.

Oder:

Markieren Sie den Menübefehl und wählen Sie die Befehlsschaltfläche **Entfernen**.

6. Wiederholen Sie die oben aufgeführten Schritte solange bis alle gewünschten Tasks als Menübefehle definiert sind.
7. Wählen Sie die Befehlsschaltfläche **OK**.

Nachdem der Administrator ein Benutzermenü definiert hat, sollte er es in den Gruppeneigenschaften der Liste der erlaubten Objekte hinzufügen. Anschließend kann er dann in den Benutzereigenschaften angeben, welche Menüs einem bestimmten Benutzer zur Verfügung stehen sollen. Das Benutzermenü wird in der Menüleiste angezeigt, wenn der Benutzer die Terminal-Anwendung erneut startet.

Ein allgemeiner Benutzer muss das Benutzermenü lediglich in seinen Benutzereigenschaften angeben.