

Share-Datei

Dieser Abschnitt behandelt die folgenden Themen:

- Was ist die Share-Datei?
 - Share-Datei öffnen
 - Share-Datei reorganisieren
 - Bestehende Benutzerprofile übernehmen
 - Share-Datei-Upgrade
-

Was ist die Share-Datei?

Die Share-Datei ist eine Binärdatei, in der alle unter Entire Connection definierten Objekte enthalten sind (Benutzer, Benutzergruppen, Host-Sessions, Tasks, usw.).

Der Name der Share-Datei, die mit Entire Connection ausgeliefert wird, ist *Share411.sag*. Die Share-Datei befindet sich im *data*-Ordner von Entire Connection.

Share-Datei öffnen

Es wird empfohlen, dass Sie alle Benutzer in nur einer Share-Datei verwalten. Wenn Sie jedoch zum Beispiel die Share-Datei umbenennen oder unterschiedliche Share-Dateien für verschiedene Benutzergruppen anlegen wollen, können Sie eine andere Share-Datei öffnen. Beim Aufruf des Konfigurationsmanagers wird immer die registrierte Share-Datei geöffnet.

▶ Andere Share-Datei öffnen

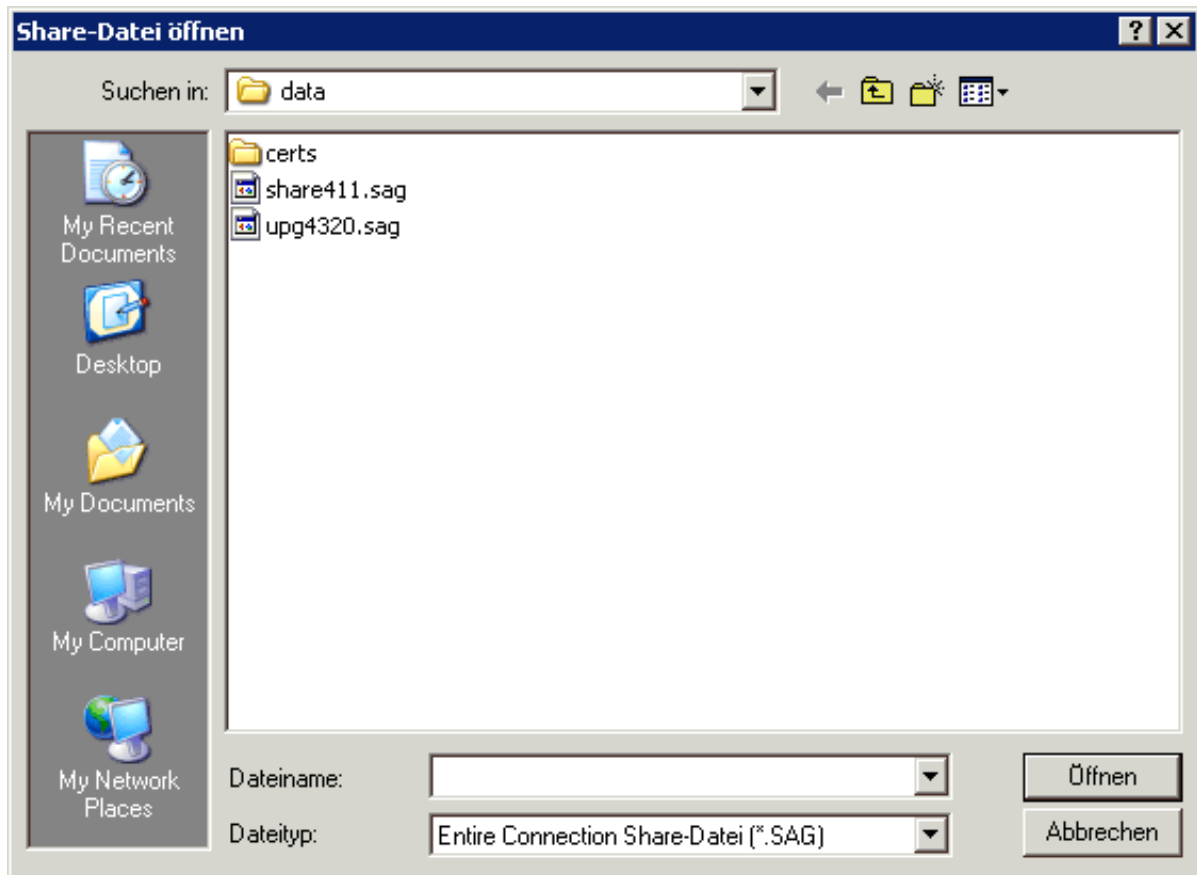
1. Wählen Sie aus dem Menü **Datei** den Befehl **Share-Datei öffnen**.

Oder:

Wählen Sie die folgende Schaltfläche in der Symbolleiste:



Das Dialogfeld **Share-Datei öffnen** erscheint.



2. Wählen Sie den gewünschten Ordner und die Share-Datei, die Sie öffnen möchten.

Standardmäßig ist die Namensendung einer Share-Datei "sag".

3. Wählen Sie die Befehlsschaltfläche **Öffnen**.

Share-Datei reorganisieren

Diese Funktion steht nur einem Administrator zur Verfügung.

Es wird empfohlen, dass Sie die Share-Datei von Zeit zu Zeit reorganisieren, um gelöschte Objekte aus der Share-Datei zu entfernen. Die Dateigröße wird dadurch verringert und die Zugriffszeit verbessert.

► Share-Datei reorganisieren

1. Wählen Sie aus dem Menü **Extras** den Befehl **Share-Datei reorganisieren**.

Der Name der zur Zeit aktiven Share-Datei wird im Dialogfeld angezeigt.

2. Wählen Sie die Befehlsschaltfläche **OK**, um mit der Reorganisation zu beginnen.

Wenn der Vorgang abgeschlossen ist, erscheint ein anderes Dialogfeld, in dem der Pfad zur Sicherungskopie der Original-Share-Datei angezeigt wird.

3. Wählen Sie die Befehlsschaltfläche **OK**, um das Dialogfeld zu schließen.

Bestehende Benutzerprofile übernehmen

Diese Funktion steht nur einem Administrator zur Verfügung.

Sie können die Benutzerprofile, die mit Entire Connection für Windows Version 3.x definiert wurden, in die aktive Share-Datei übernehmen.

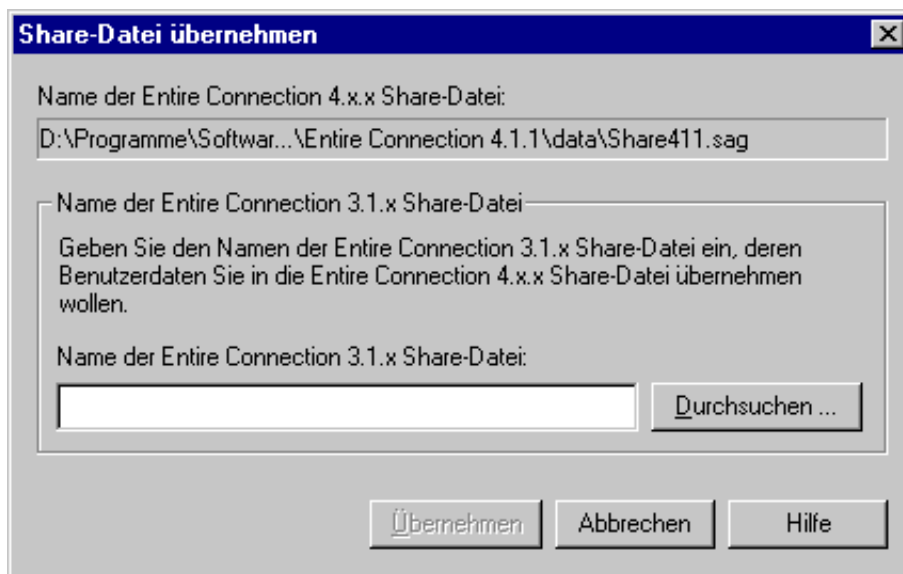
Wichtig:

Sie können bestehende Benutzerprofile nur direkt nach der Installation übernehmen. Wenn Sie bereits einen Benutzer definiert haben, steht der Menübefehl **Bestehende Benutzerprofile übernehmen** nicht mehr zur Verfügung. Es steht erst dann wieder zur Verfügung, wenn Sie alle Benutzer wieder löschen.

▶ Bestehende Benutzerprofile übernehmen

1. Wählen Sie aus dem Menü **Extras** den Befehl **Bestehende Benutzerprofile übernehmen**.

Das Dialogfeld **Share-Datei übernehmen** erscheint.



2. Geben Sie den Pfad und Namen der alten Share-Datei an.

Oder:

Wählen Sie die Befehlsschaltfläche **Durchsuchen**, um die Share-Datei aus einer Liste auszuwählen.

3. Wählen Sie die Befehlsschaltfläche **Übernehmen**.

Die Benutzerprofile aus der alten Share-Datei werden nun in die neue Share-Datei übernommen.

Share-Datei-Upgrade

Diese Funktion steht nur einem Administrator zur Verfügung.

Es wird empfohlen, dass Sie einen Upgrade durchführen, wenn die Share-Datei mit Entire Connection Version 4.3.1 oder früher erstellt wurde. Die Systemvariable `PRINTOPTION` und der P-Tasten-Editor stehen nur nach einem Upgrade der Share-Datei zur Verfügung.

Die Upgrade-Funktion benutzt die Datei *upg4320.sag*, die sich im selben Ordner befindet wie die Share-Datei, d.h. im Ordner *data*. Beim Upgrade wird im Ordner *data* eine Sicherungskopie der alten Share-Datei erstellt. Der Name der Sicherungskopie ist *Share411.sag.nnn* wobei *nnn* zunächst die Zahl 001 ist. Diese Zahl wird mit jedem weiteren Upgrade hochgezählt.

Upgrade der Share-Datei durchführen

1. Wählen Sie aus dem Menü **Extras** den Befehl **Share-Datei-Upgrade**.

Sie werden nun gefragt, ob Sie den Upgrade durchführen wollen.

2. Wählen Sie die Befehlsschaltfläche **OK**.

Der Upgrade wird durchgeführt. Wenn der Vorgang abgeschlossen ist, erscheint ein weiteres Dialogfeld, in dem der Pfad zur Sicherungskopie der Share-Datei angezeigt wird.

3. Wählen Sie die Befehlsschaltfläche **OK**, um das Dialogfeld zu schließen.