

Entire Operations GUI Client

Meldungen

Version 5.5.1

February 2020

Dieses Dokument gilt für Entire Operations GUI Client ab Version 5.5.1.

Hierin enthaltene Beschreibungen unterliegen Änderungen und Ergänzungen, die in nachfolgenden Release Notes oder Neuausgaben bekanntgegeben werden.

Copyright © 2020 Software AG, Darmstadt, Deutschland und/oder Software AG USA, Inc., Reston, VA, USA, und/oder ihre Tochtergesellschaften und/oder ihre Lizenzgeber.

Der Name Software AG und die Namen der Software AG Produkte sind Marken der Software AG und/oder Software AG USA Inc., einer ihrer Tochtergesellschaften oder ihrer Lizenzgeber. Namen anderer Gesellschaften oder Produkte können Marken ihrer jeweiligen Schutzrechtsinhaber sein.

Nähere Informationen zu den Patenten und Marken der Software AG und ihrer Tochtergesellschaften befinden sich unter <http://documentation.softwareag.com/legal/>.

Diese Software kann Teile von Software-Produkten Dritter enthalten. Urheberrechtshinweise, Lizenzbestimmungen sowie zusätzliche Rechte und Einschränkungen dieser Drittprodukte können dem Abschnitt "License Texts, Copyright Notices and Disclaimers of Third Party Products" entnommen werden. Diese Dokumente enthalten den von den betreffenden Lizenzgebern oder den Lizenzen wörtlich vorgegebenen Wortlaut und werden daher in der jeweiligen Ursprungssprache wiedergegeben. Für einzelne, spezifische Lizenzbeschränkungen von Drittprodukten siehe PART E der Legal Notices, abrufbar unter dem Abschnitt "License Terms and Conditions for Use of Software AG Products / Copyrights and Trademark Notices of Software AG Products". Diese Dokumente sind Teil der Produktdokumentation, die unter <http://softwareag.com/licenses> oder im Verzeichnis der lizenzierten Produkte zu finden ist.

Die Nutzung dieser Software unterliegt den Lizenzbedingungen der Software AG. Diese Bedingungen sind Bestandteil der Produktdokumentation und befinden sich unter <http://softwareag.com/licenses> und/oder im Wurzelverzeichnis des lizenzierten Produkts.

Dokument-ID: OGC-ONOPMESSAGES-551-20200211DE

Table of Contents

Preface	v
1 About this Documentation	1
Dokumentationskonventionen	2
Online-Informationen und Support	2
Datenschutz	4
2 Systemmeldungen	5
3 Meldungen in der Anzeige der aktiven Jobs	7

Preface

Systemmeldungen

Erklärt, wie Sie Informationen zu System-Medungen bzw. Fehlermeldungen anzeigen können.

Meldungen in der Anzeige der aktiven Jobs

Eine Liste der wichtigsten Meldungen, die in den Meldungsspalten der Anzeige **Aktive Jobs** erscheinen können.

1 About this Documentation

▪ Dokumentationskonventionen	2
▪ Online-Informationen und Support	2
▪ Datenschutz	4

Dokumentationskonventionen

Konvention	Beschreibung
Fettschrift	>Kennzeichnet Elemente auf einem Bildschirm.
Nichtproportionale Schrift	Kennzeichnet Namen und Orte von Diensten im Format <i>Ordner.Unterordner.Dienst</i> , Programmierschnittstellen (APIs), Namen von Klassen, Methoden und Properties in Java.
<i>Kursivschrift</i>	Kennzeichnet: Variablen, für die Sie situations- oder umgebungsspezifische Werte angeben müssen. Neue Begriffe, wenn sie erstmals im Text auftreten. Verweise auf andere Dokumentationsquellen.
Nichtproportionale Schrift	Kennzeichnet: Text, den Sie eingeben müssen. Meldungen, die vom System angezeigt werden. Programmcode.
{ }	Zeigt eine Reihe von Auswahlmöglichkeiten an, von denen Sie eine auswählen müssen. Geben Sie nur die innerhalb der geschweiften Klammern vorhandenen Informationen ein. Geben Sie nicht die Klammersymbole { } ein.
	Trennt zwei sich gegenseitig ausschließende Auswahlmöglichkeiten in einer Syntaxzeile voneinander ab. Geben Sie eine der Auswahlmöglichkeiten ein. Geben Sie nicht das Symbol ein.
[]	Zeigt eine oder mehrere Optionen an. Geben Sie nur die innerhalb der eckigen Klammern vorhandenen Informationen ein. Geben Sie nicht die Klammersymbole [] ein.
...	Zeigt an, dass Sie mehrere Auswahlmöglichkeiten desselben Typs eingeben können. Geben Sie nur die Informationen ein. Geben Sie nicht die drei Auslassungspunkte (...) ein.

Online-Informationen und Support

Dokumentationswebsite der Software AG

Sie finden die Dokumentation zu den Produkten der Software AG auf der Dokumentationswebsite der Software AG unter <http://documentation.softwareag.com>. Um Zugang zu erhalten, müssen Sie sich mit den erforderlichen Authentifizierungsdaten bei Empower, der Produktsupportwebsite der Software AG, anmelden. Falls Sie keine Authentifizierungsdaten haben, können Sie die Website der TECHcommunity benutzen.

Empower, die Produktsupportwebsite der Software AG

Falls Sie noch kein Benutzerkonto für Empower haben, können Sie eine E-Mail an empower@softwareag.com senden. Geben Sie darin Ihren Namen, den Namen Ihrer Firma und deren E-Mail-Adresse an und beantragen Sie die Einrichtung eines Benutzerkontos.

Wenn Sie ein Benutzerkonto erhalten haben, können Sie den eService-Bereich von Empower unter <https://empower.softwareag.com/> aufrufen und dort Support-Fälle online öffnen.

Informationen zu Software AG-Produkten finden Sie auf der Empower-Produktsupportwebsite unter <https://empower.softwareag.com>.

Unter **Products & Documentation** können Sie Anträge bezüglich Produktmerkmalen und Produktverbesserungen einreichen, Informationen über die Verfügbarkeit von Produkten abrufen und Produkte herunterladen.

Im **Knowledge Center** finden Sie Informationen zu Programmkorrekturen (Fixes) und frühzeitige Warnungen, technische Abhandlungen (Papers) und Artikel aus der Wissensdatenbank.

Wenn Sie noch Fragen haben und telefonisch mit uns Kontakt aufnehmen möchten, können Sie im Kontaktverzeichnis des Globalen Supports unter https://empower.softwareag.com/public_directory.asp eine der dort für Ihr Land angegebenen örtlichen oder gebührenfreien Telefonnummern auswählen.

Software AG TECHcommunity

Auf der Website der Software AG TECHcommunity unter <http://techcommunity.softwareag.com> finden Sie Dokumentationen und andere technische Informationen.

- Sie können auf Produktdokumentationen zugreifen, wenn Sie die erforderlichen Authentifizierungsdaten für die TECHcommunity haben. Andernfalls müssen Sie sich registrieren und "Documentation" als Interessengebiet angeben.
- Sie erhalten Zugang zu Artikeln, Code-Beispielen, Demos und Lernprogrammen.
- Sie können an von Software AG-Experten moderierten Online-Diskussionsforen teilnehmen, um Fragen zu stellen, über bewährte Methoden und Prozesse (Best Practices) zu diskutieren und zu erfahren, wie andere Kunden die Technologien der Software AG nutzen.
- Sie können Links auf externe Websites benutzen, die sich mit offenen Standards und Web-Technologien befassen.

Datenschutz

Die Produkte der Software AG stellen Funktionen zur Verarbeitung von personenbezogenen Daten gemäß der Datenschutz-Grundverordnung (DSGVO) der Europäischen Union zur Verfügung. Gegebenenfalls sind in der betreffenden Systemverwaltungsdokumentation entsprechende Schritte dokumentiert.

2 Systemmeldungen

Sie können sich zusätzliche Informationen zu Systemmeldungen bzw. Fehlermeldungen anzeigen lassen, die in der bei Ihnen installierten Version von Entire Operations auftreten können.

➤ **Um den Langtext zu einer Kurzmeldung anzuzeigen:**

- 1 Geben Sie in der Kommandozeile das Direktkommando `HELP` zu der Meldung ein, die Sie erhalten haben (hier: `EOR0024` - Ungültiges Datumsformat):

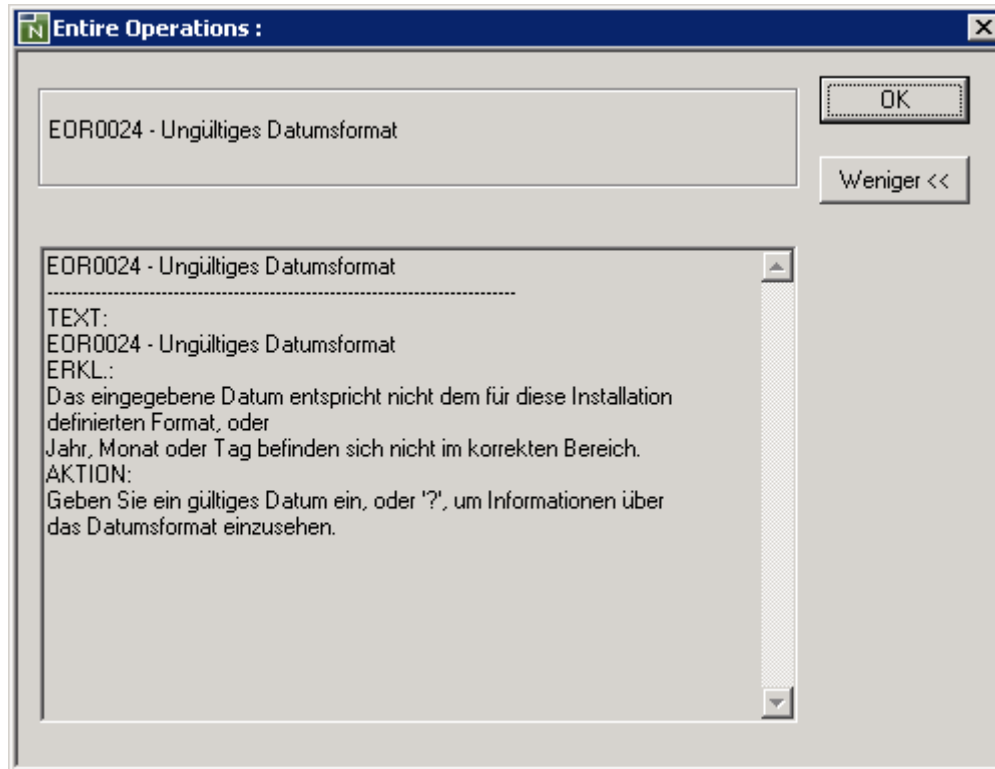
Beispiel:

```
HELP EOR0024
```

(`EORnnnn` für Entire Operations-Meldungen bzw. `NATnnnn` für Natural-Meldungen)

Drücken Sie `Enter`.

Es wird ein Hilfe-Dialog mit zusätzlichen Erläuterungen und ggf. Ratschlägen zum Korrigieren des Fehlers angezeigt:



2 Wählen Sie **OK**, um die Anzeige zu beenden.

Weitere Informationen zum Direktkommando `HELP` siehe *Referenzdokumentation*.

3

Meldungen in der Anzeige der aktiven Jobs

In diesem Abschnitt sind die wichtigsten Meldungen aufgeführt, die in der Spalte **Nachricht** der Anzeige **Aktive Jobs** erscheinen können. Die meisten Meldungen sind selbsterklärend, für einige andere finden Sie im Folgenden Erklärungen.

Job aktiviert

Erläuterung:	Der Job wurde bereits in die aktive Warteschlange geladen.
--------------	--

Zyklischer Job ausgeführt

Nicht ok - *<Job-Step> <Bedingungscode>*

Erläuterung:	Der Job wurde als "nicht ok" beendet. Siehe Bedingungscode und Job-Step (z/OS only).
--------------	--

Ok beendet

Erläuterung:	Der Job wurde als "ok" beendet.
--------------	---------------------------------

Hold in Spool-Eingabe

Job nicht mehr in Spool-Warteschlange

Erwartet Laden der JCL

Job fehlerhaft - JCL Fehler

Job nicht gelaufen - JCL Fehler

Job beendet - In Spool-Ausgabe-Warteschlange

Erläuterung:	Der Job wurde beendet, wurde aber noch nicht vom Monitor geprüft.
--------------	---

Member-Name fehlt

Wird gestartet

Job erneut gestartet

Erläuterung:	Der Job wurde neu gestartet, ist aber noch nicht vom Monitor erkannt worden.
--------------	--

Startzeit *<Datum> <Uhrzeit>*

Erläuterung:	Die früheste Startzeit für einen Job, wenn es kein zyklischer Job ist. Der Job wartet.
--------------	--

Naechste Startzeit *<Datum> <Uhrzeit>*

Erläuterung:	Die früheste (nächste) Startzeit bei zyklischen Jobs. Der Job wartet.
--------------	---

Spaeteste Startzeit *<Datum> <Uhrzeit>* **ueberschritten**

Gestartet als Job *NNNN*

Erläuterung:	Der Job wurde erfolgreich gestartet.
--------------	--------------------------------------

JobId XXXX wartet in Spool-Eingabe

<Eingabe-Bedingung>-<Laufnummer>-<Eingabe-Bedingung-Ref> **nicht loeschbar - in Gebrauch**

Erläuterung:	Die angegebene Eingabebedingung wird von mindestens einem Job benutzt.
--------------	--

Bedingung <Eingabe-Bedingung> Eingabe-Bedingung

<Bedingung> - <Lauf> - <Datum> **nicht gefunden**

Erläuterung:	Der Job wartet darauf, dass eine oder mehrere Eingabebedingungen erfüllt werden.
--------------	--

Benutzerroutine <Benutzerroutine> **rief nicht existentes Programm**

Fehlerbeh.Netz <Netzwerk> **nicht gefunden**

<Nachricht von Benutzerroutine>

Erläuterung:	Eine Benutzerroutine kann einen benutzerdefinierten Nachrichtentext bei einer aktiven Job-Anzeige zurückgeben. Die Meldung wird nur dann angezeigt, wenn die Benutzerroutine einen "nicht ok"-Status zurückgibt.
--------------	--

Job-Variablen nicht unterstützt von <Betriebssystem>

Erläuterung:	Job-Variablen werden nur vom Betriebssystem BS2000 unterstützt.
--------------	---

Falscher Inhalt in JV <Job-Variable>

Benutzerschalter <BS2000-Ben. -ID / BS2000-Benutzerschalter> **ist an**

Erläuterung:	Der BS2000-Benutzerschalter ist an, obwohl er nicht an sein sollte.
--------------	---

Benutzerschalter nicht unterstuetzt fuer <Betriebssystem>

Erläuterung:	Benutzerschalter sind nur beim Betriebssystem BS2000 erlaubt.
--------------	---

Benutzerschalter <BS2000-Ben. -ID / BS2000-Benutzerschalter> **ist nicht an**

Knoten *NNN* **nicht definiert**

Erläuterung:	Der Ausführungsknoten kann in der Knoten-Tabelle nicht gefunden werden.
--------------	---

Knoten *NNN* **nicht aktiv**

Erläuterung:	Der Ausführungsknoten ist nicht aktiv.
--------------	--

Vorb.Pruef.: Knoten *NNN* **Fehler** *XXXX*

Erläuterung:	Bei der Knoten-Prüfung trat ein Fehler auf.
--------------	---

NNN Bandstationen benoetigt

Erläuterung:	Es sind nicht genügend Bandstationen verfügbar.
--------------	---

Ressource <*Ressource*> **nicht definiert**

Erläuterung:	Die angegebene Ressource kann in den Ressource-Definitionen nicht gefunden werden.
--------------	--

Res. <*Ressource*> - **erf.** *NNNNNNNNNN.NN* **verfgb.** *NNNNNNNNNN.NN*

Erläuterung:	Die erforderliche Menge einer angegebenen Ressource ist größer als die verfügbare Menge dieser Ressource.
--------------	---

Referenz <*Eingabe-Beding-Ref.*> **Formatfehler** *NNNN*

Erläuterung:	Es wurde ein Formatfehler bei einer Eingabebedingung festgestellt.
--------------	--

Prf. Datei - Symbol fehlt

Erläuterung:	Das im Dateinamen zu ersetzende Symbol kann in der Symboltabelle nicht gefunden werden.
--------------	---