

System-Informationen anzeigen

Dieses Kapitel liefert Informationen zu den Befehlen, die im Menü **Tools > System Information** zur Verfügung stehen. Die folgenden Befehle stehen zur Verfügung:

- System Files (Systemdateien)
 - Work and Print Files (Arbeits- und Druckdateien)
 - Last Message (Letzte Meldung)
 - Technical Information (Technische Informationen)
 - Product Information (Produktinformationen)
-

System Files (Systemdateien)

Sie können die aktuellen Zuweisungen für alle Natural-Systemdateien (wie z.B. Datenbank-ID und Datei-Nummer) anzeigen.

▶ Die aktuellen Systemdatei-Zuweisungen anzeigen

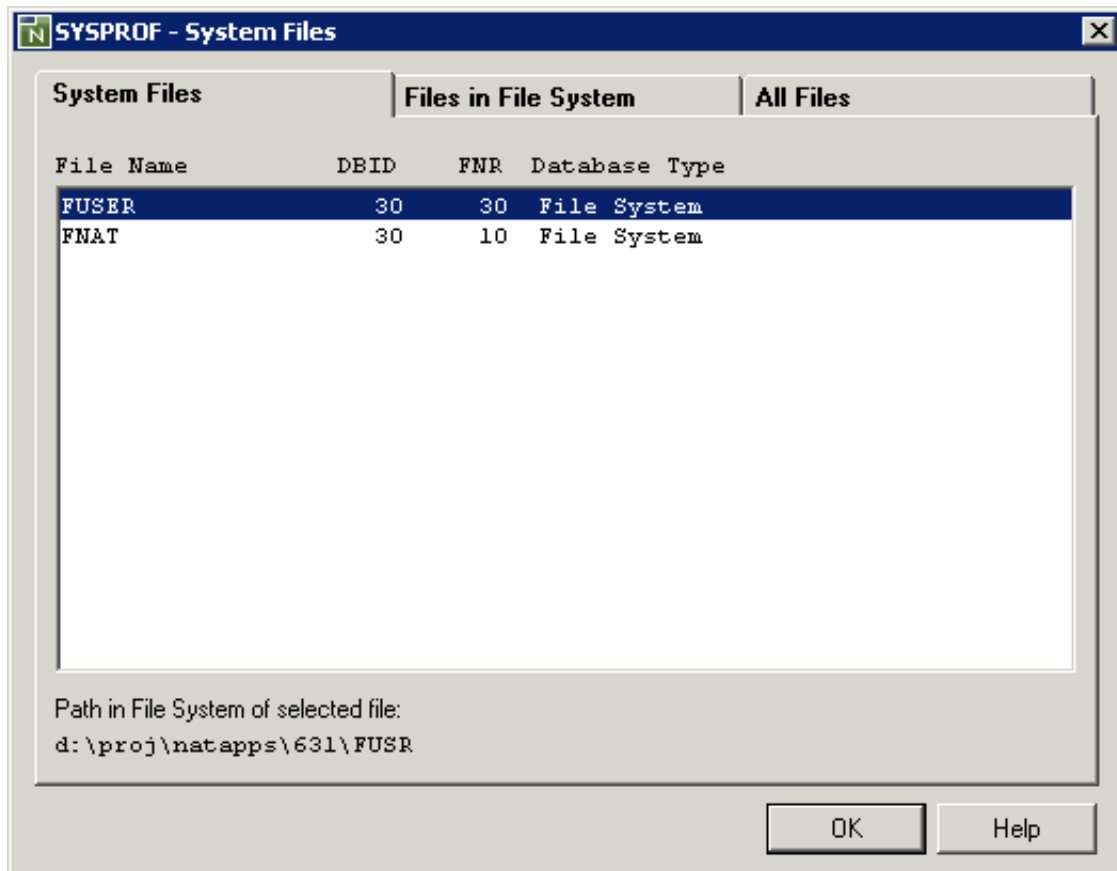
1. Markieren Sie im Library-Workspace entweder die lokale Umgebung oder die Remote-Umgebung.
2. Wählen Sie aus dem Menü **Tools** den Befehl **System Information > System Files**.

Oder:

Wenn die Tools-Symbolleiste angezeigt wird, wählen Sie die folgende Schaltfläche in der Symbolleiste.



Die Zuweisungen erscheinen in einem Dialogfeld. Der Inhalt dieses Dialogfelds ist abhängig von der Umgebung, die gerade aktiv ist.



Siehe auch die Beschreibung des Systemkommandos SYSPROF.

Work and Print Files (Arbeits- und Druckdateien)

Sie können Arbeits- und Druckdatei-Informationen anzeigen.

▶ Arbeits- und Druckdatei-Informationen anzeigen

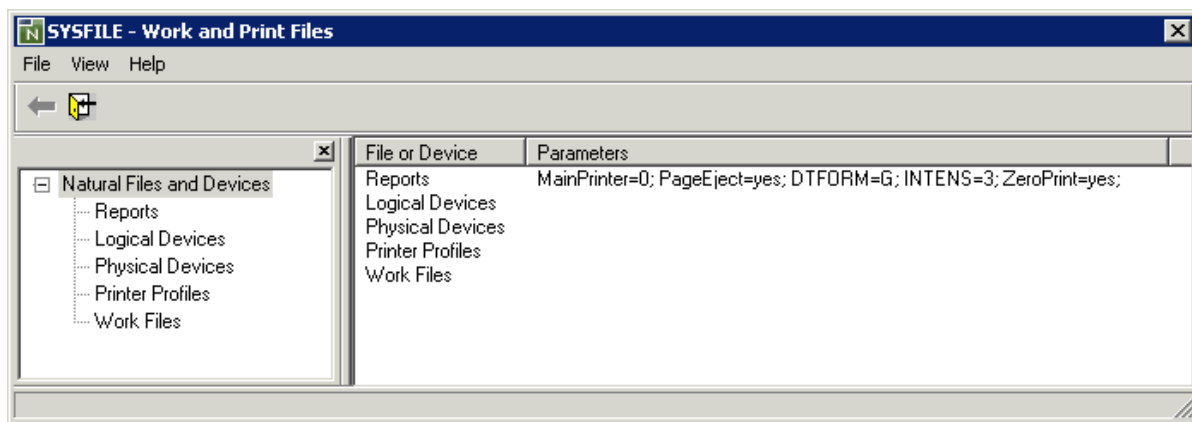
1. Markieren Sie im Library-Workspace entweder die lokale Umgebung oder die Remote-Umgebung.
2. Wählen Sie aus dem Menü **Tools** den Befehl **System Information > Work and Print Files**.

Oder:

Wenn die Tools-Symbolleiste angezeigt wird, wählen Sie die folgende Schaltfläche in der Symbolleiste.



Die Informationen erscheinen in einem Dialogfeld. Der Inhalt dieses Dialogfelds ist abhängig von der Umgebung, die gerade aktiv ist.



3. Im Baum, der auf der linken Seiten angezeigt wird, markieren oder erweitern Sie einen Knoten, um die betreffenden Informationen anzuzeigen. Markieren Sie beispielsweise **Work Files**, um Informationen zu den definierten Arbeitsdateien anzuzeigen.

Siehe auch die Beschreibung des Systemkommandos SYSFILE.

4. Optional. Wählen Sie aus dem Menü **View** den Befehl **Product Workspace**, um die Anzeige des Baums ein- oder auszuschalten.

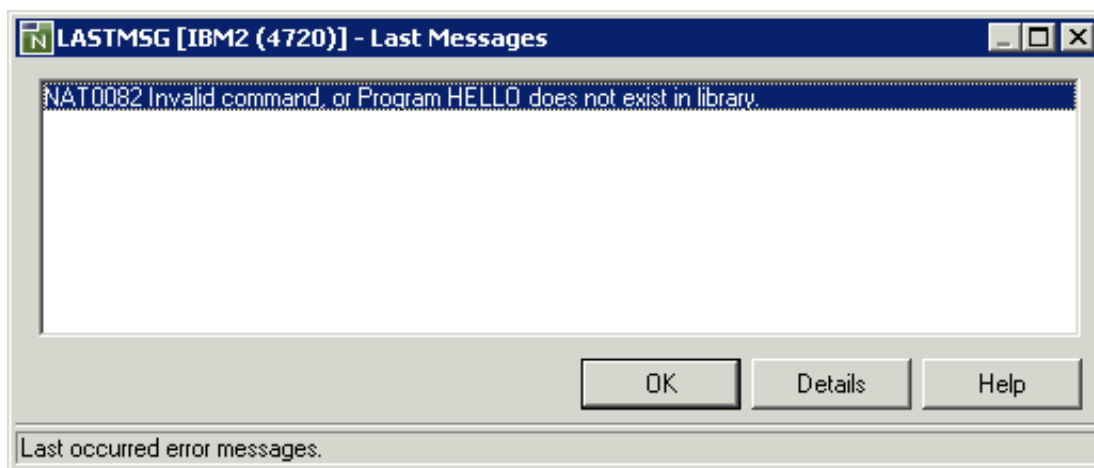
Last Message (Letzte Meldung)

Sie können zusätzliche Informationen zur Fehlersituation anzeigen, die in der aktiven Umgebung zuletzt aufgetreten ist.

► Informationen zum letzten Fehler anzeigen

1. Markieren Sie im Library-Workspace entweder die lokale Umgebung oder die Remote-Umgebung.
2. Wählen Sie aus dem Menü **Tools** den Befehl **System Information > Last Message**.

Wenn vorher ein Fehler in der ausgewählten Umgebung aufgetreten ist, erscheint die entsprechende Fehlermeldung in einem Dialogfeld. Beispiel:



Bei einer Remote-Umgebung wird der Umgebungsname in der Titelleiste angezeigt.

3. Wählen Sie die Befehlsschaltfläche **Details**, um detaillierte Informationen zu dem markierten Fehler in einem Dialogfeld anzuzeigen.

Siehe auch die Beschreibung des Systemkommandos LASTMSG.

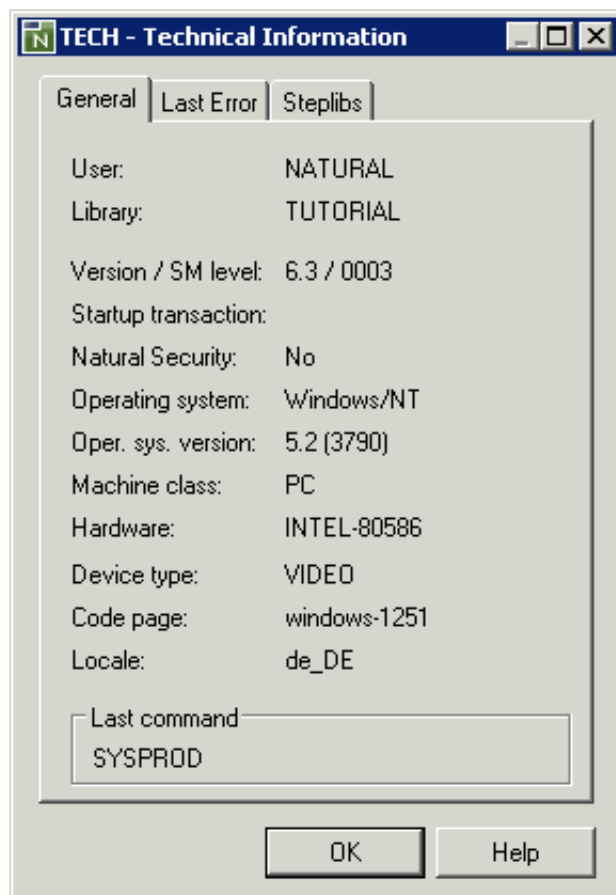
Technical Information (Technische Informationen)

Sie können technische Informationen zu der aktiven Umgebung anzeigen (wie z.B. das Betriebssystem und die Versionsnummer der plattform-spezifischen Natural-Installation, oder ob Natural Security aktiv ist).

► Technische Informationen anzeigen

1. Markieren Sie im Library-Workspace entweder die lokale Umgebung oder die Remote-Umgebung.
2. Wählen Sie aus dem Menü **Tools** den Befehl **System Information > Technical Information**.

Die Informationen erscheinen in einem Dialogfeld.



Siehe auch die Beschreibung des Systemkommandos TECH.

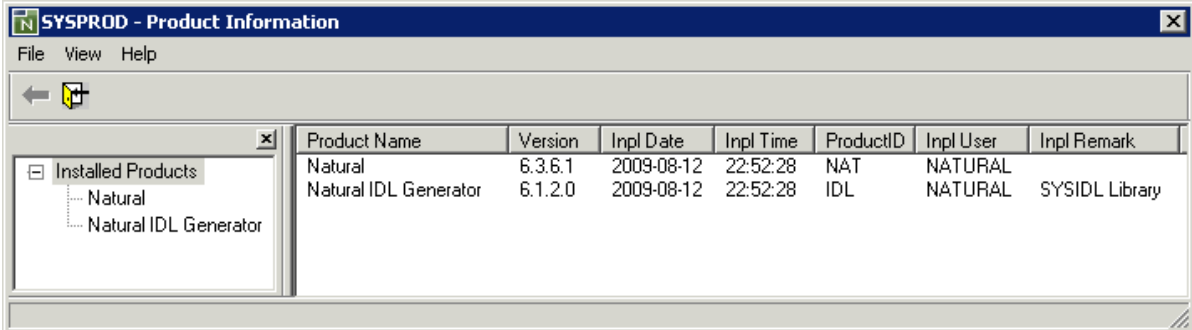
Product Information (Produktinformationen)

Sie können eine Liste aller Produkte anzeigen, die in der aktiven Umgebung installiert sind.

▶ Produkt-Informationen anzeigen

1. Markieren Sie im Library-Workspace entweder die lokale Umgebung oder die Remote-Umgebung.
2. Wählen Sie aus dem Menü **Tools** den Befehl **System Information > Product Information**.

Die Informationen erscheinen in einem Fenster.



The screenshot shows a window titled "SYSPROD - Product Information" with a menu bar (File, View, Help) and a toolbar. On the left, there is a tree view under "Installed Products" with sub-items "Natural" and "Natural IDL Generator". The main area is a table with the following data:

Product Name	Version	Inpl Date	Inpl Time	ProductID	Inpl User	Inpl Remark
Natural	6.3.6.1	2009-08-12	22:52:28	NAT	NATURAL	
Natural IDL Generator	6.1.2.0	2009-08-12	22:52:28	IDL	NATURAL	SYSIDL Library

3. Optional. Wählen Sie aus dem Menü **View** den Befehl **Product Workspace**, um die Anzeige des Baums auf der linken Seite ein- oder auszuschalten.

Siehe auch die Beschreibung des Systemkommandos SYSPROD.